



სოციალური კვლევისა
და ანალიზის ინსტიტუტი

საქართველოში მცხოვრები საერთაშორისო დაცვის ქვეშ მყოფი პირების საჭიროებების შესწავლა/გამოვლენა

(საერთაშორისო დაცვის ქვეშ მყოფი პირების გამოკითხვის შედეგები)

სარჩევი

მეთოდოლოგია	3
A. სოციალურ-დემოგრაფიული მონაცემები.....	5
B. საქართველოში მცხოვრები საერთაშორისო დაცვის მქონე პირების ჩართულობა სამეწარმეო საქმიანობაში.....	23
C. საქართველოში მცხოვრები საერთაშორისო დაცვის მქონე პირთა სოციალურ-ეკონომიკური მდგომარეობა და დასაქმება.....	29
D. უცხოელი ლტოლვილების ადგილობრივ ბაზარზე დასაქმებისთვის აუცილებელი საჭიროებები/მოთხოვნები/უნარები	34
E. საქართველოში ცხოვრებასთან დაკავშირებული ძირითადი პრობლემები, სირთულეები, გამოწვევები.....	37
დასკვნა.....	40

მეთოდოლოგია

კვლევის მიზანი იყო საერთაშორისო დაცვის მქონე პირთა ინდივიდუალური ეკონომიკური ინტერესებისა და პროფესიული უნარ-ჩვევების შესწავლა და მათი სოციალურ-ეკონომიკური საჭიროებების გამოვლენა, რაც თავის მხრივ ხელს შეუწყობს საქართველოში მცხოვრები საერთაშორისო დაცვის მქონე ლტოლვილების კეთილდღეობის ამაღლებაზე მიმართული აქტივობების განხორციელებას და მათი სოციალიზაცია-ადაპტაციის პროცესს.

კვლევის ამოცანებს შეადგენდა:

- რესპონდენტების შრომითი გამოცდილება, ამჟამინდელი საქმიანობა.
- საქართველოში მცხოვრები საერთაშორისო დაცვის მქონე ლტოლვილების ჩართულობა სამეწარმეო საქმიანობაში
- საქართველოში მცხოვრები საერთაშორისო დაცვის მქონე პირთა სოციალურ-ეკონომიკური მდგომარეობა
- მიგრანტების ადგილობრივ ბაზარზე დასაქმებისთვის აუცილებელი საჭიროებები/მოთხოვნები/უნარები
- საქართველოში ცხოვრებასთან დაკავშირებული ძირითადი პრობლემები, გამოწვევები, რომელთა წინაშეც დგებიან საერთაშორისო დაცვის მქონე პირები
- საქართველოში ცხოვრების გამოცდილების შეფასება

საერთაშორისო დაცვის მქონე პირთა ინდივიდუალური ეკონომიკური ინტერესების და პროფესიული უნარ-ჩვევების შესწავლის და სოციალურ-ეკონომიკური საჭიროებების გამოვლენის მიზნით განხორციელებული კვლევისთვის ჩამოყალიბებული ამოცანების მისაღწევად მეტად მნიშვნელოვანი იყო რესპონდენტებისგან ისეთი ინფორმაციის მიღება, რაც უშუალოდ მათ წარსულ ან ახლანდელ საქმიანობას შეეხებოდა. რესპონდენტების ინდივიდუალური ეკონომიკური ინტერესების გასაგებად აუცილებლად მივიჩნიეთ ისეთი საკითხის დადგენა, როგორცაა რესპონდენტის განათლება, ამჟამინდელი შრომითი საქმიანობა, დასაქმების სფერო და იყო თუ არა რესპონდენტის მხრიდან სამსახურის შოვნის მცდელობა უკანასკნელი ერთი წლის განმავლობაში. ასევე, კვლევისთვის მეტად საინტერესო იყო იმის დადგენა, არის თუ არა ლტოლვილი ჩართული სამეწარმეო საქმიანობაში საქართველოში და შეძლებდნენ თუ არა რესპონდენტები საკუთარი სამეწარმეო ინიციატივის განხორციელებას თანადაფინანსების შემთხვევაში. კვლევის ფარგლებში ამ ინფორმაციის მოპოვება საშუალებას გვამლევს დავადგინოთ საქართველოში მცხოვრები საერთაშორისო დაცვის მქონე პირთა ეკონომიკური მდგომარეობის ხარისხი. ასევე, საინტერესო იყო იმის გაგება, ლტოლვილები საქართველოში თუ იყვნენ ან არიან დასაქმებულები და ვინ იყვნენ ან არიან დამსაქმებლები ეთნიკურად ქართველები, თუ ეთნიკურად არაქართველები. ამასთან ერთად, არანაკლებ მნიშვნელოვანი იყო იმ სირთულეების და პრობლემების გამოვლენა, რომელთა დამლევაც უწევთ ლტოლვილებს მათ სოციალურ-ეკონომიკურ ცხოვრებაში.

კვლევის მიზნებისა და ამოცანების მისაღწევად გამოვიყენეთ სოციოლოგიური კვლევის **რაოდენობრივი** მეთოდი. შემუშავდა გარკვეული ცვლადები და ინდიკატორები, რომლებიც საფუძვლად დაედო კვლევის ინსტრუმენტის (კითხვარის) დიზაინს.

კვლევის მეთოდი: სოციოლოგიური კვლევა ჩატარდა გამოკითხვის მეთოდით, კერძოდ, პირისპირ (face to face) ინტერვიუს გამოყენებით.

კვლევის ობიექტი: სოციოლოგიური გამოკვლევა ჩატარდა საქართველოს 9 ადმინისტრაციული ერთეულის (16 წლის და უფრო მეტი ასაკის) მოსახლეობაში.

შერჩევითი ერთობლიობის მოცულობა მთლიანობაში შეადგენდა 212 რესპონდენტს.

შერჩევა: რესპონდენტების შერჩევა განხორციელდა ბაზიდან, რომელიც აერთიანებს ინფორმაციას საქართველოში მცხოვრები საერთაშორისო დაცვის ქვეშ მყოფი პირების შესახებ, რის საფუძველზეც ინდივიდუალურად მოხდა თითოეულთან დაკავშირება.

კვლევაში მონაწილეობა მიიღო 12 სხვადასხვა ეროვნების მქონე პირმა. გამოსაკითხთა ერთობლიობა გადანაწილდა საქართველოს 9 ადმინისტრაციულ ერთეულში, იმის მიხედვით, თუ სად იყო მათი მუდმივი საცხოვრებელი ადგილი. განისაზღვრა შერჩევის წერტილები. თითოეულ შერჩევის წერტილში ჩატარდა იმდენი ინტერვიუ, რამდენ რესპონდენტთანაც იქნა შესაძლებელი დაკავშირება. ინტერვიუებებს მიეწოდათ შერჩევის გეოგრაფიული წერტილები და გადაადგილების სივრცითი არეალი (ქუჩებისა და უბნების მიხედვით).

საველე სამუშაოები: საველე სამუშაოები განხორციელდა სუპერვაიზორებისა და ინტერვიუერების მიერ. მონაცემების მოპოვება ველზე მოხდა კითხვარებით.

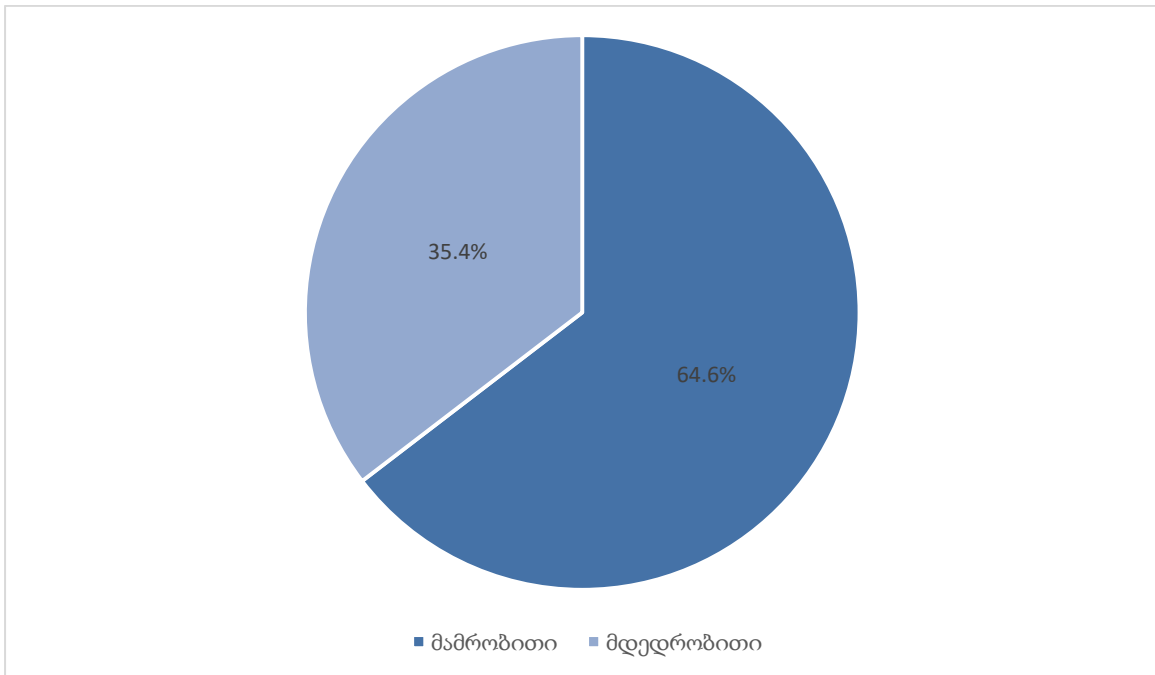
მონაცემთა მოწესრიგება და ანალიზი:

საველე სამუშაოების მიმდინარეობის პროცესში სტატისტიკოსმა შექმნა მონაცემთა ბაზე, მონაცემთა ანალიზის პროგრამის - SPSS - ის გამოყენებით. საველე სამუშაოების დასრულების შემდეგ სტატისტიკოსმა განხორციელა მოპოვებული მონაცემების მომზადება შემდეგი ანალიზისთვის, რაც მოიცავდა კითხვარში არსებული თითოეული ღია შეკითხვის ფორმალიზაციას (კოდირებას) და შემდეგ მათ „გაწმენდას“. ამის შემდეგ, დამუშავებული მონაცემები შეიყვანა SPSS-ის ბაზაში, რომლის საფუძველზეც განხორციელდა კვლევის შედეგად მოპოვებული მონაცემების სტატისტიკური დამუშავება და გაანალიზება სხვადასხვა მეთოდის გამოყენებით.

A. სოციალურ-დემოგრაფიული მონაცემები

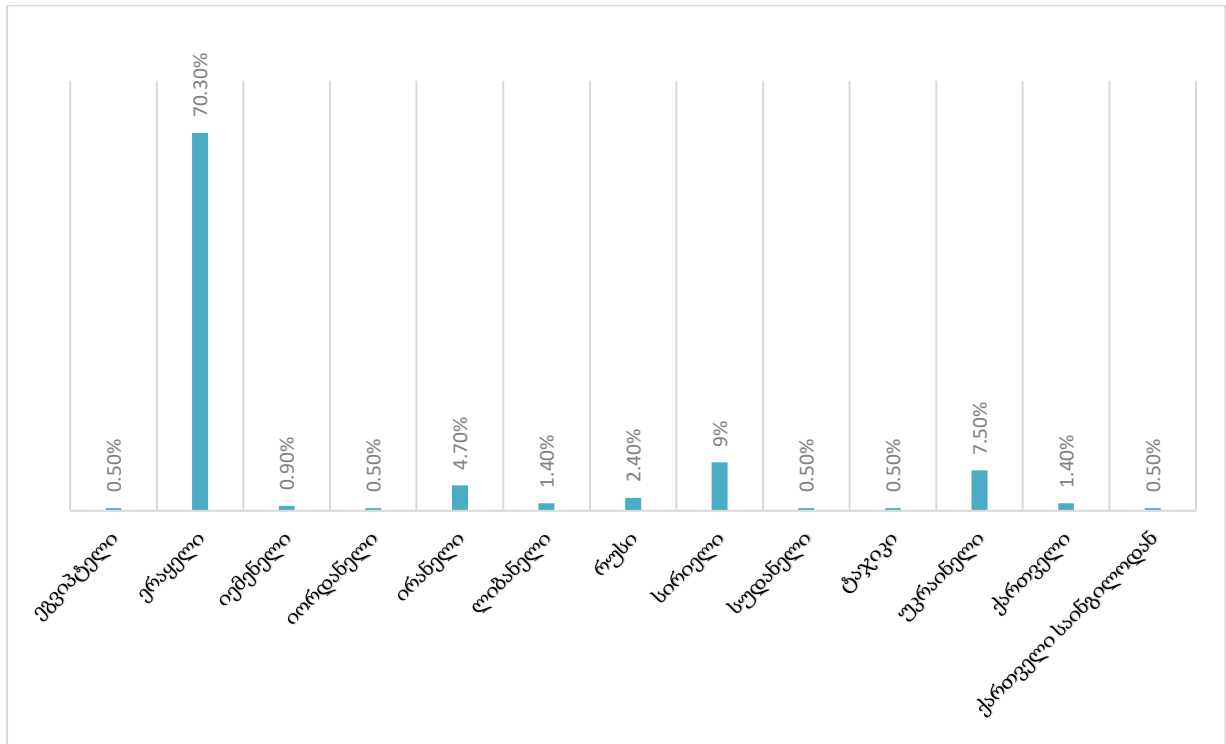
კვლევის, „საერთაშორისო დაცვის ქვეშ მყოფ პირთა საჭიროებების გამოვლენა“, ფარგლებში სულ გამოიკითხა 212 რესპონდენტი, რომელთა გამოკვეთილი უმრავლესობა (64.6%) იყო მამრობითი სქესის წარმომადგენელი, ხოლო დამატებით 35.4% მდედრობითი სქესის.

სქესი

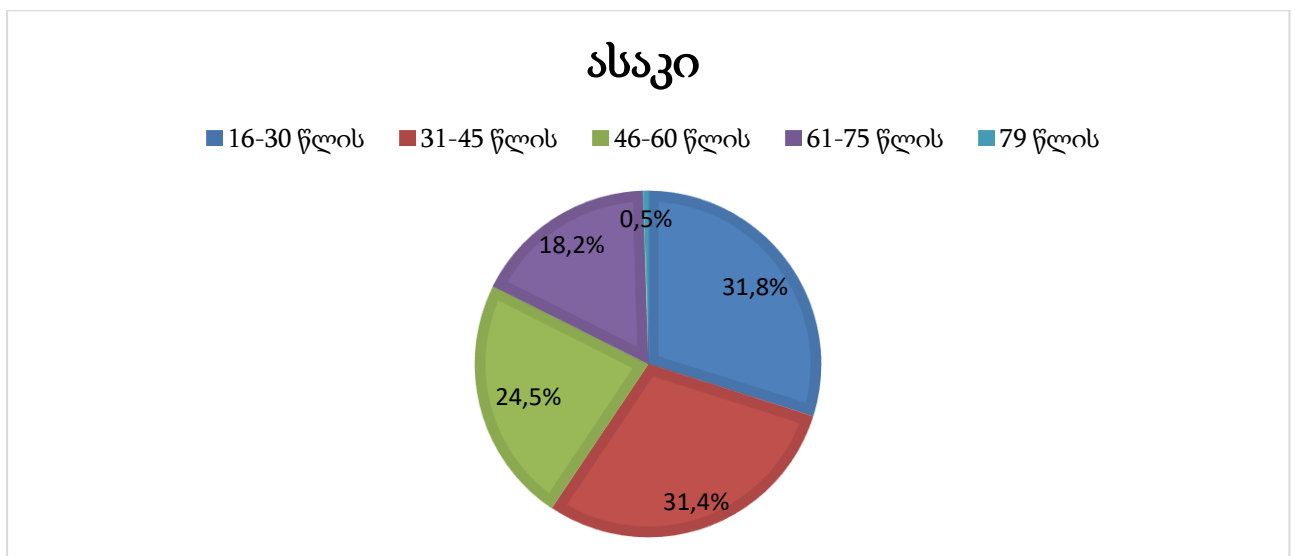


რაც შეეხება რესპონდენტთა ეროვნებას, გამოიკითხა 13 სხვადასხვა ეროვნების პიროვნება. მათ შორის ლტოლვილთა გამოკვეთილი უმრავლესობა იყო ერაყელი, ხოლო დამატებით ჯამში 29.7% დარჩენილი 12 ეროვნების. ესენია: (ეგვიპტელი, ერაყელი, იორდანელი, იემენელი, ირანელი, ლიბანელი, რუსი, სირიელი, სუდანელი, ტაჯიკი, უკრაინელი, ქართველი და ქართველი საინგილოდან.) როგორც ვხედავთ საქართველოში მცხოვრებ საერთაშორისო დაცვის მქონე პირთა ძირითადი ნაწილი არის ერაყიდან მიგრირებული.

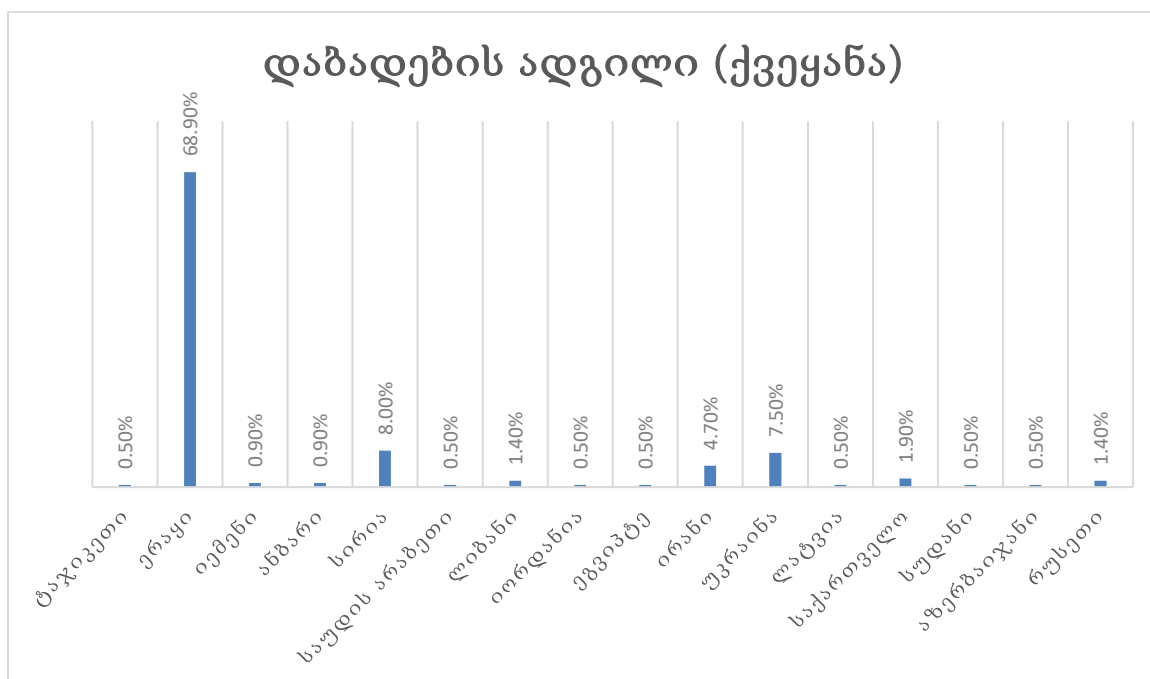
ეროვნება



გამოკითხულთა ასაკი მერყეობს 16-დან 79 წლამდე. აღსანიშნავია, რომ გამოკითხულ რესპონდენტთაგან 70 წლის ზემოთ მყოფი პირების ასაკი იყო 74, 75 და 79 წელი. გამოკითხვაში მონაწილეობა მიიღო ამ უკანასკნელი სამი ასაკის მქონე თითო პირმა. კვლევისთვის მეტად მნიშვნელოვანი იყო იმის გაგება, თუ რა ძირითადი ინდივიდუალური ეკონომიკური ინტერესები, პროფესიული უნარ-ჩვევები და სოციალურ-ეკონომიკური საჭიროებები გააჩნდა იმ ადამიანებს, რომლებიც იყვნენ, როგორც შრომისუნარიანი ასაკის (16-65 წელი) მოსახლეობის წარმომადგენლები, ასევე პენსიონერებს.

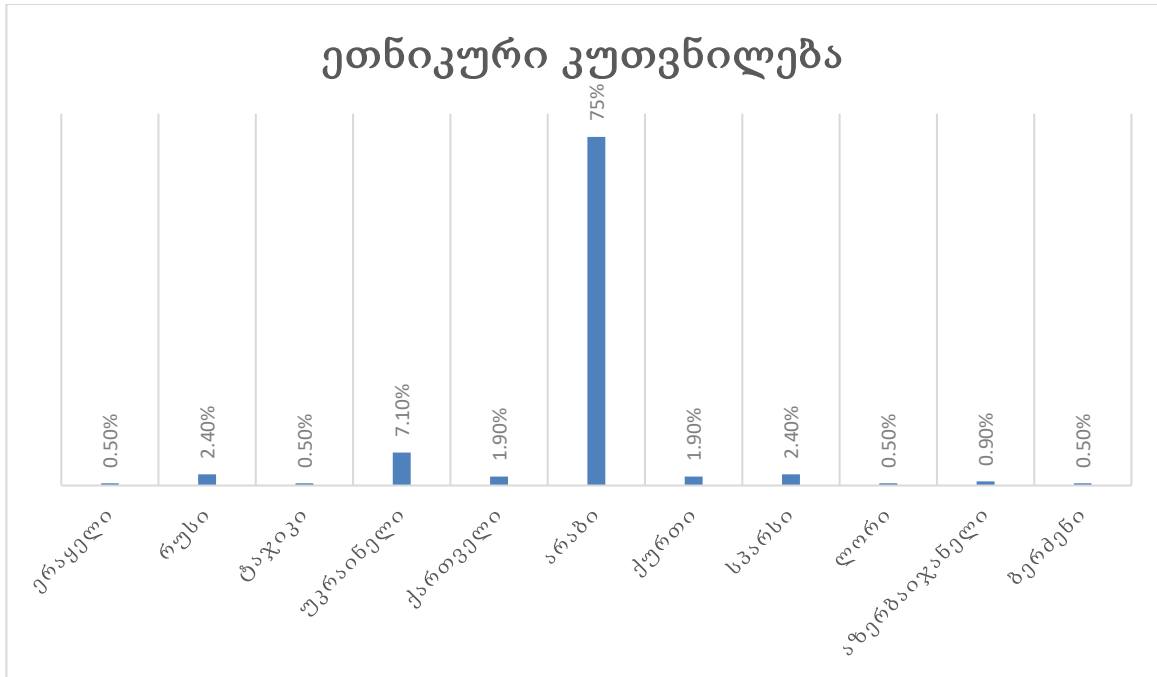


საქართველოში მცხოვრები საერთაშორისო დაცვის მქონე პირების დაბადების ადგილის მიხედვით გამოიყო 16 ქვეყანა. რესპონდენტთა გამოკვეთილი უმრავლესობა (68.9%) დაბადებულია ერაყში, ხოლო დანარჩენ 15 ქვეყანაში დაბადებულთა პროცენტული მაჩვენებელი უმნიშვნელოდ ვარიირებს 8%-დან 0.5%-მდე.

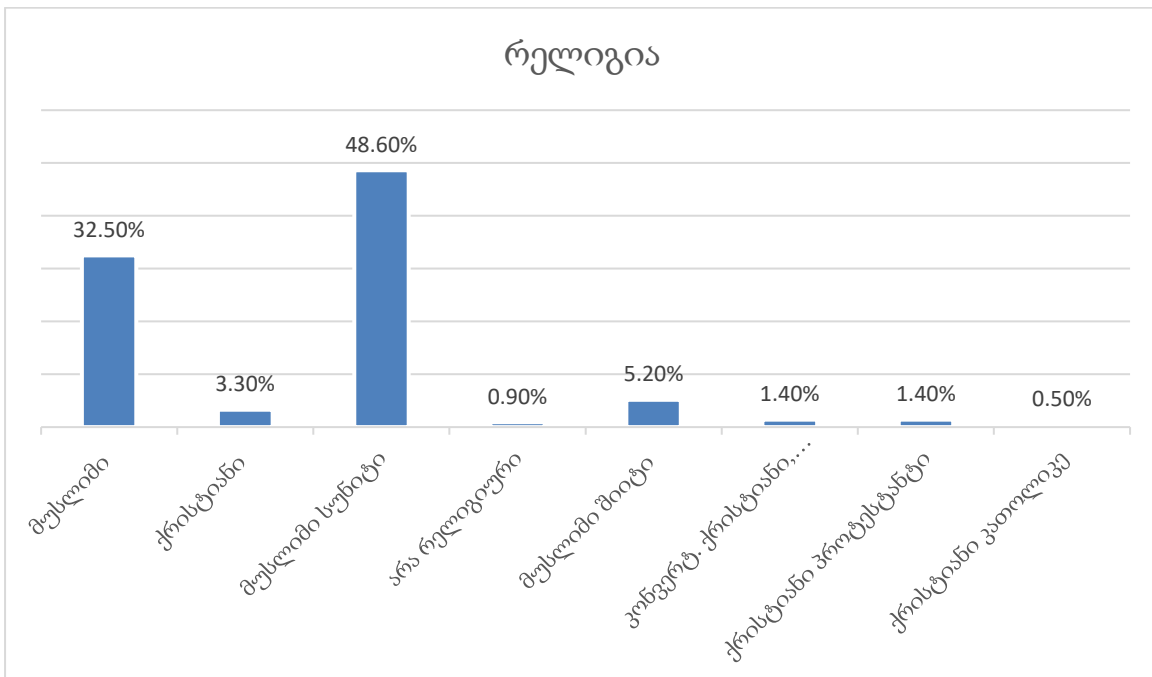


გამოკითხვამ აჩვენა, რომ რესპონდენტების დიდი ნაწილი დაბადებულია ქალაქ ბაღდადში (34.4%), დანარჩენ ქალაქებსა და სოფლებში (მოსული, ალეპო, ბასრა, კირკუკი და ა.შ) დაბადებული რესპონდენტების პროცენტული მაჩვენებელი კი 4.7%-დან 0.5%-მდე მერყეობს.

რაც შეეხება რესპონდენტების ეთნიკურ კუთვნილებას, რესპონდენტების გამოკვეთილი უმრავლესობა (75.0%) იყო არაბი. ასევე გამოკითხვაში მონაწილეობა მიიღო ერაყელმა, რუსმა, უკრაინელმა, ტაჯიკმა, ქართველმა, არაბმა, ურთმა, სპარსმა, აზერბაიჯანელმა, ბერძენმა და ა.შ. მათი რაოდენობა შედრებით მცირეა და მერყეობს 7.1%-დან 0.5%-მდე.



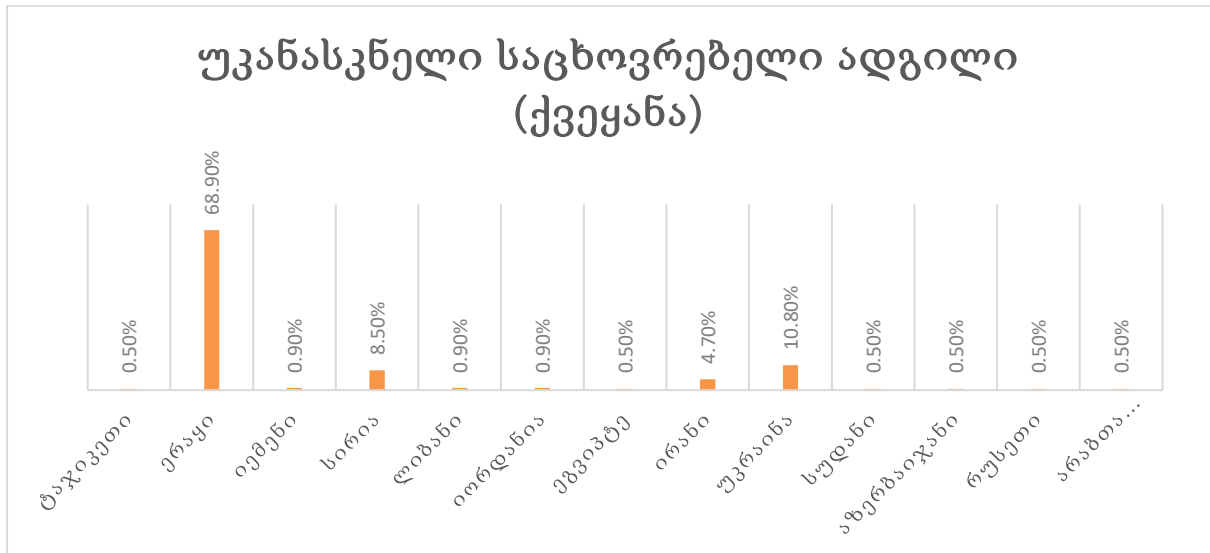
გამოკითხვამ აჩვენა, რომ ინტერვიუში მონაწილე საერთაშორისო დაცვის მქონე პირების დიდი წილი არის მუსლიმი სუნიტი (48.6%), დამატებით 32.5% მუსლიმი, მხოლოდ 5.2%-ის მუსლიმი შიიტი და 3.3% ქრისტიანი. როგორც ვხედავთ, ერთმანეთისგან განსხვავდება საქართველოში მიგრირებული იმ უცხოელი ლტოლვილების რელიგიური კუთვნილება, რომლებმაც გამოკითხვაში მიიღეს მონაწილეობა.



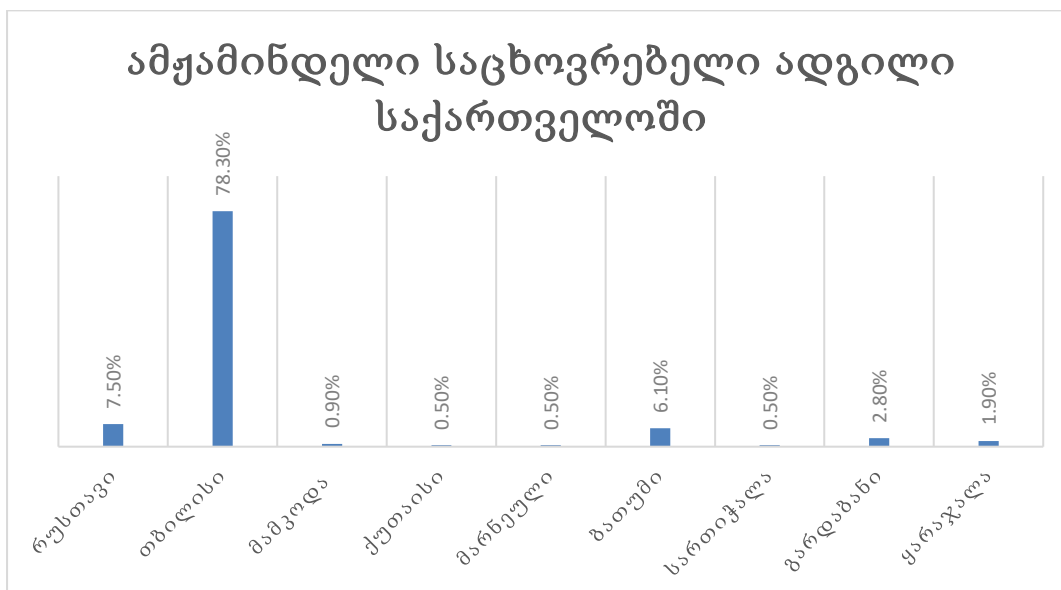
გამოკითხულთა 23.1% არის ბაღდადის მოქალაქე, 10,4% უკრაინის. ერაყის კი 7,5%. კვლევაში მონაწილე საერთაშორისო დაცვის მქონე პირები, ასევე, იყვნენ ტაჯიკეთის,

სირიის, საქართველოს, აზერბაიჯანის და სხვა ქვეყნების მოქალაქეები. მათი მუდმივი საცხოვრებელი ადგილი სწორედ რომ ამ ქვეყნებშია.

რესპონდენტების უკანასკნელი საცხოვრებელი ადგილი საქართველოში ჩამოსვლამდე, რომ განვიხილოთ ქვეყნების მიხედვით, დავინახავთ რომ გამოკითხულთა გამოკვეთილი უმრავლესობისთვის ეს არის ერაყი, 10.8%-სთვის უკრაინა, 8,5%-სთვის სირია.

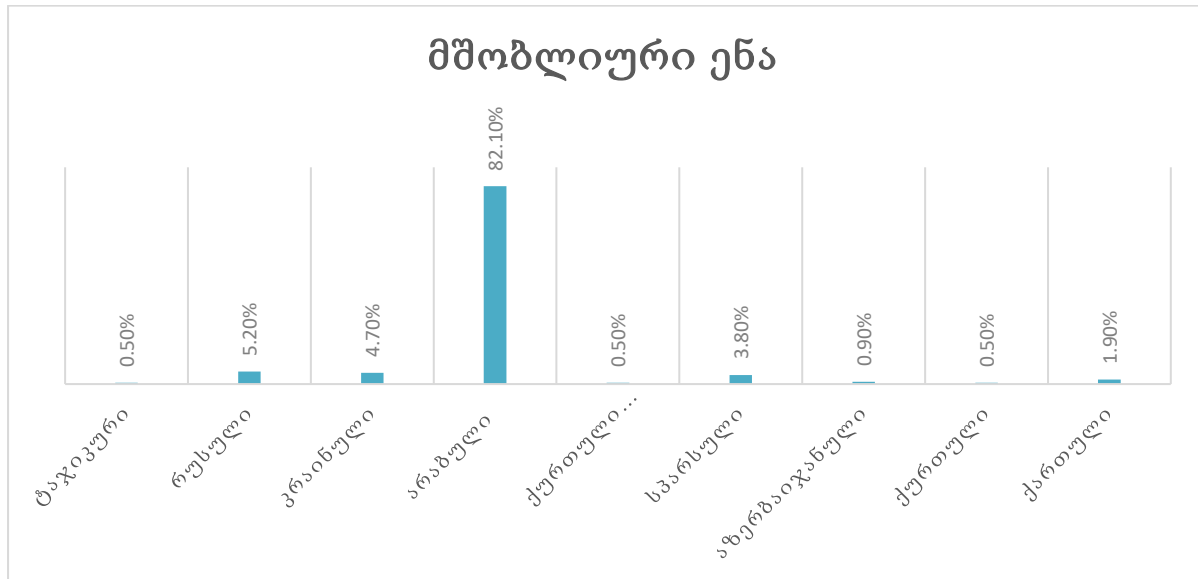


კვლევის ფარგლებში გამოკითხული საერთაშორისო დაცვის მქონე პირების ამჟამინდელი საცხოვრებელი ადგილი ნაწილდება საქართველოს 9 ადმინისტრაციულ ერთეულში. გამოკითხულ ლტოლვილთა გამოკვეთილი უმრავლესობის (78.3%) ამჟამინდელი პერმანენტული საცხოვრებელი ადგილი აღმოჩნდა თბილისი. 7.5% რუსთავში ცხოვრობს, დამატებით 6.1% მარნეულში. რესპონდენტთა დანარჩენი ნაწილი კი მამკოდში, ქუთაისში, გარდაბანში, ბათუმში, ყარაჯალასა და სართიჭალაში.



კვლევის შედეგებმა აჩვენა, რომ რესპონდენტების დიდი უმრავლესობის (82.1%) მშობლიური ენა არის არაბული, ძალიან მცირე ნაწილის (5.2%) რუსული. ასევე,

რესპონდენტები მათ მშობლიურ ენებად ასახელებენ ტაჯიკურს, უკრაინულს, ქურთულს (ბადინი), ქართულს, სპარსულს, აზერბაიჯანულს და ქურთულს.

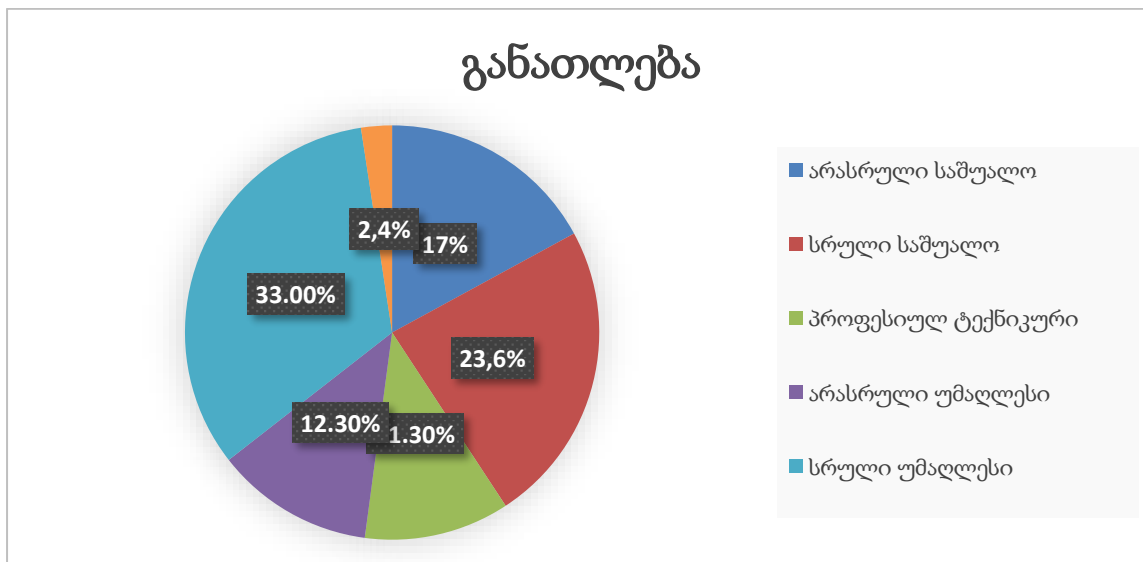


ენები, რომლებსაც რესპონდენტები მშობლიური ენის გარდა ფლობენ არის ინგლისური, თურქული, ბერძნული, ივრითული, ფრანგული, გერმანული, ლატვიური, რუსული, უკრაინული, არაბული, სპარსული, აზერბაიჯანული, ქურთული, ქართული. აღსანიშნავია, რომ რესპონდენტების ყველაზე დიდი ნაწილი გარდა მშობლიური ენისა ფლობს ინგლისურ ენას (43,8%) და დამატებით 35.1% კი ქართულს. რუსული კი გამოკითხულთაგან მხოლოდ 8.7%-მა იცის. რაც შეეხება ენების ცოდნის დონეს, გამოკითხვამ აჩვენა, რომ იმ რესპონდენტთა შორის, რომლებიც ფლობენ ქართულ ენას, გამოკვეთილმა უმრავლესობამ (72.8%) სრულყოფილ დონეზე იცის ქართული. ინგლისურის მცოდნე რესპონდენტთა ნახევარი (50%) ამბობს, რომ ეს ენა იცის კარგად, რაც შეეხება რუსულ ენას, მას სრულყოფილად ფლობს რუსულის მცოდნე რესპონდენტთა 32.3%. გამოკითხვამ აჩვენა, რომ სტატისტიკურად სანდო მიმართება ვლინდება, მშობლიური ენის გარდა, კონკრეტულ ენის ფლობასა და მისი ცოდნის დონეს შორის. ამას ადასტურებს შემდეგი ჩანაწერი: $\chi^2(3)=156.690 p<0.05^1$

რა დონეზე ფლობთ	რომელ ენებს ფლობთ?				
	რუსული	უკრაინული	ქართული	ინგლისური	სხვა
სრულყოფილად	32.3%		72.8%	42.9%	16.7%
კარგად	16.1%	14.3%	25.6%	50.0%	50.0%
ცუდად	51.6%	85.7%	1.6%	7.1%	33.3%

¹ სტატისტიკურად სანდო მიმართება ვლინდება კონკრეტულ ენის ფლობასა და მისი ცოდნის დონეს შორის. $\chi^2(3)=156.690 p<0.05$

რაც შეეხება რესპონდენტთა მიერ მიღებული განათლების დონეს, გამოკითხულთა 33%-ს მიღებული და დასრულებული აქვს სრული უმაღლესი განათლება, დამატებით 23.6%-ს სრული საშუალო განათლება, ხოლო 17%-ს არასრული საშუალო განათლება.



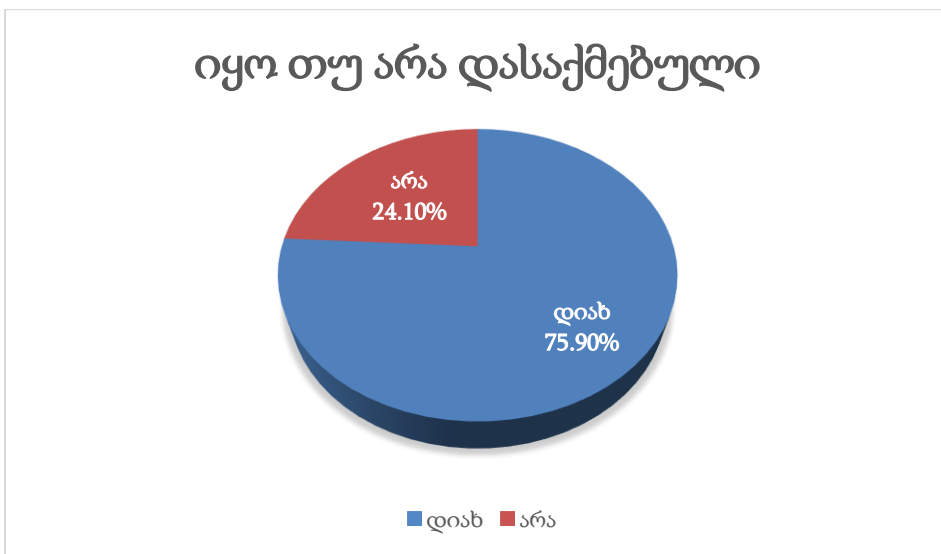
გამოკითხვის შედეგად მოპოვებული მონაცემების სტატისტიკურმა ანალიზმა კიდევ ერთი საინტერესო შედეგი აჩვენა. გამოკითხულ ლტოლვილთა იმ მამრობითი სქესის ლტოლვილების რაოდენობის პროცენტული მაჩვენებელი, თითქმის ორჯერ აღემატება იმ მდედრობითი სქესის რესპონდენტთა რაოდენობას, რომლებსაც მიღებული აქვთ სრული უმაღლესი განათლება. მხოლოდ არასრული საშუალო განათლება მიღებული ქალი რესპონდენტების რაოდენობა აჭარბებს მამაკაცი რესპონდენტების რაოდენობას. ეს კი იმაზე მიუთითებს პიროვნების სქესი მნიშვნელოვნად განსაზღვრავს მიღებული განათლების დონეს კვლევაში მონაწილე რესპონდენტების შემთხვევაში. შესაბამისად, მიღებული შედეგის საფუძველზე, შეგვიძლია ვთქვათ რომ პიროვნების სქესსა და მიღებული განათლების დონეს შორის არსებობს სტატისტიკურად სანდო მიმართება.²

განათლება	სქესი	
	მამრობითი	მდედრობითი
არასრული საშუალო	7.5%	9.4%
სრული საშუალო	17.9%	5.7%
პროფესიულ-ტექნიკური	6.1%	5.2%
არასრული უმაღლესი	9.9%	2.4%
სრული უმაღლესი	21.2%	11.8%

² პიროვნების სქესსა და მიღებული განათლების დონეს შორის არსებობს სტატისტიკურად სანდო მიმართება: $\chi^2(6)=13.953$ $p<0.05$

სრული უმაღლესი(მაგისტრი, დოქტორი)	1.4%	0.9%
-----------------------------------	------	------

რესპონდენტებმა, კვლევის ფარგლებში, ასევე, ისაუბრეს მათ შრომით საქმიანობაზე და თუ რა სამუშაო გამოცდილება აქვთ მიღებული. აღმოჩნდა რომ გამოკითხულთა გამოკვეთილი უმრავლესობა 75.9% იყო დასაქმებული, ხოლო დარჩენილი 24.1% არ აქვს შრომითი გამოცდილება მიღებული წარსულში.



ჩვენთვის საინტერესო იყო გაგვევო, არსებობს თუ არა სტატისტიკურად სანდო მიმართება საერთაშორისო დაცვის ქვეშ მყოფი პირების განათლების დონესა და დასაქმების მაჩვენებელს შორის. მონაცემების სტატისტიკური ანალიზის შედეგად აღმოჩნდა, რომ ამ ორ კატეგორიას შორის სტატისტიკურად სანდო კავშირია. კერძოდ, დასაქმების ყველაზე მაღალი მაჩვენებელი ფიქსირდება იმ რესპონდენტების შემთხვევაში, რომლებსაც მიღებული აქვთ სრული უმაღლესი განათლება.³

განათლება	იყო თუ არა დასაქმებული	
	დაიხ	არა
არასრული საშუალო განათლება	8.5%	8.5%
სრული საშუალო განათლება	17.0%	1,9%
პროფესიულ-ტექნიკური განათლება	9.4%	1.9%

³ სტატისტიკურად სანდო მიმართება ვლინდება კონკრეტულ ენის ფლობასა და მისი ცოდნის დონეს შორის. $\chi^2(6)=30.220 p<0.05$

არასრული უმაღლესი განათლება	7.5%	4.7%
სრული უმაღლესი განათლება	30.7%	2.4%
სრული უმაღლესი განათლება (მაგისტრ., შემდგომი)	2.4%	0.0%
პასუხი არ არის	0.5%	0.0%

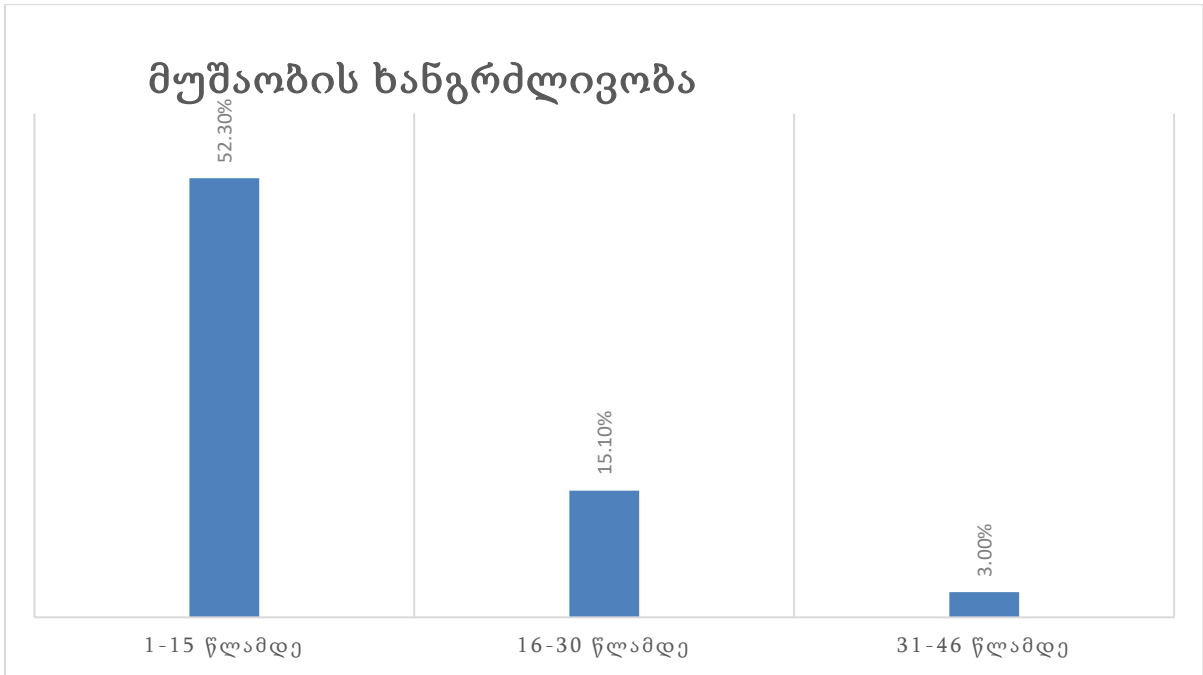
გამოკითხვამ კიდევ ერთი საინტერესო შედეგი აჩვენა. რესპონდენტების დასაქმების დონეს მნიშვნელოვნად განსაზღვრავს მათი სქესი. კვლევის შედეგად მოპოვებული მონაცემების მიხედვით მამრობითი სქესის ბევრად უფრო დიდი ნაწილი იყო დასაქმებული, ვიდრე მდედრობითი. შესაბამისად, შეგვიძლია ვთქვათ, რომ რესპონდენტების სქესსა და მათ დასაქმების დონეს შორის სტატისტიკურად სანდო მიმართებაა. ⁴

სქესი	იყო თუ არა დასაქმებული	
	დიახ	არა
მამრობითი	55.7%	9.0%
მდედრობითი	20.3%	15.1%

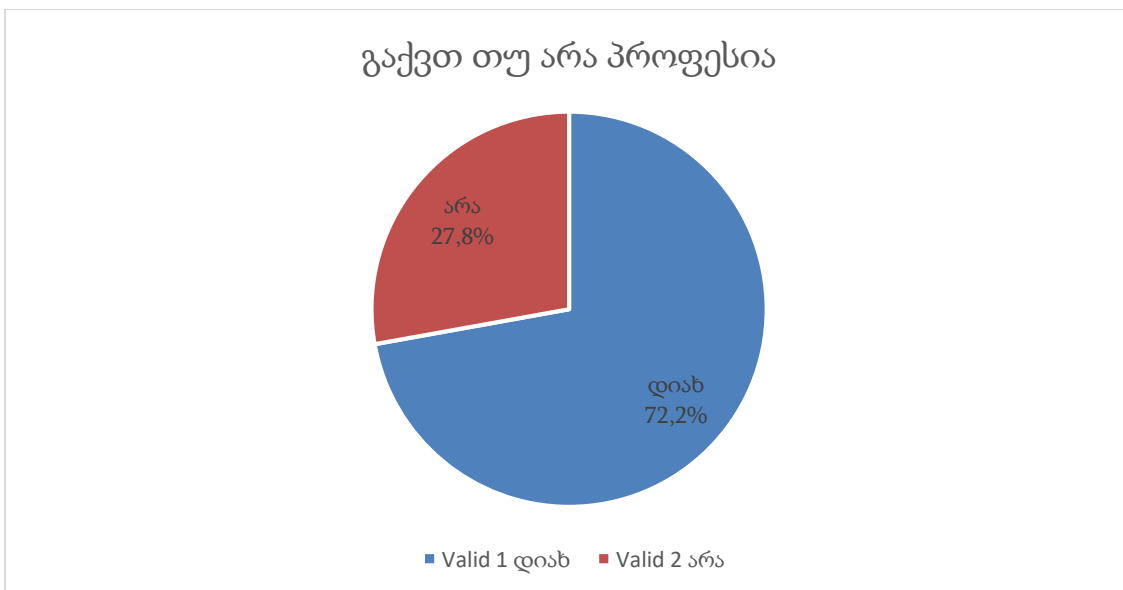
რესპონდენტებმა ისაუბრეს სამუშაო გამოცდილებაზე, თუ რა თანამდებობაზე და რა სფეროში მუშაობდნენ, რამდენ ხანს გრძელდებოდა თითოეულ პოზიციაზე მათი მუშაობა და ა.შ. როგორც აღმოჩნდა, გამოკითხულ ლტოლვილთა ყველაზე დიდი ნაწილი დასაქმებული იყო ტურიზმის (8.7%), ვაჭრობის (7.6%), განათლების (5.8%), კვების (5.4%) და მშენებლობის სფეროში (4.0%). საქართველოში მცხოვრები საერთაშორისო დაცვის მქონე პირები მათ დასაქმები სფეროებად ასევე ასახელებენ: კერძო ბიზნესი, მომსახურების სფერო, მედიცინა, თავდაცვის სამინისტრო, ჯარი, ჯანდაცვა, უსაფრთხოება, განათლება, გარემოს დაცვა და ა.შ. რაც შეეხება იმ პოზიციას, რომელზეც იყვნენ დასაქმებულები ლტოლვილები შემდეგნაირად ნაწილდება: სხვადასხვა ორგანიზაციებისა თუ კომპანიების მფლობელები (10.3%), გიდი (6.3%), მასწავლებელი (5.2%), გამყიდველი (4.8%), ინჟინერი (4.4%), სტილისტი (3.3%), მძღოლი (3.0%). ასევე, გვხვდება ისეთი პროფესიები, როგორებიცაა მოლარე, მაკლერი, კონტრაქტორი, ოპერატორი, უმცროსი მედდა, მასწავლებელი, შეფ-მზარეული, ბრიგადირი და ა.შ. ჩვენთვის აშკარაა, რომ საქართველოში მცხოვრები უცხოელი ლტოლვილების სამუშაო გამოცდილება მრავალფეროვანია და მათ საქმიანობის სხვადასხვა სფეროში აქვთ მიღებული სტაჟი.

წარსულში მიღებული სამუშაო გამოცდილების ხანგრძლივობა რესპონდენტთა უმრავლესობისთვის 1-დან 15 წლამდე მერყეობს. 15,1%-სთვის 16-30 წლამდე, ხოლო 3%-სთვის 30-46 წლამდე.

⁴ რესპონდენტების სქესსა და მათ დასაქმების დონეს შორის სტატისტიკურად სანდო მიმართება ვლინდება. $\chi^2(2)=22.001$ $p<0.05$



გამოკითხულ რესპონდენტთა გამოკვეთილმა უმრავლესობამ (72.2%-მა) აღნიშნა, რომ ისინი ფლობენ გარკვეულ პროფესიას. ლტოლვილთა 27.8%-ს პროფესია არ აქვს. კვლევაში მონაწილე საერთაშორისო დაცვის მქონე პირთა მიერ დასახელდა 78 სხვადასხვა პროფესია, მათ შორის რესპონდენტთა რაოდენობის პროცენტული მაჩვენებელი 6.9%-დან 2%-მდე მერყეობს შემდეგ პროფესიებში: პედაგოგი, ინჟინერი, სამედიცინო სფერო (ექიმი, ფარმაცევტი, მედდა), მზარეული, დიასახლისი, სტილისტი, სამხედრო, ბუღალტერი, ავტომექანიკოსი. ხოლო დარჩენილ პროფესიების შემთხვევაში, როგორცაა, მაგალითად, სოფლის მეურნეობის ინჟინერი, მენეჯერი, მანქანის მექანიკოსი, ადმინისტრატორი, მხატვარი, ტურისტული გიდი, კერამიკის და მინის ხელოსანი და ა.შ., რესპონდენტთა რაოდენობა 1,6%-დან 0,6%-მდე ვარიირებს.



მიღებული მონაცემების ანალიზის საფუძველზე გამოვლინდა სტატისტიკურად სანდო მიმართება რესპოდენტების მიერ მირებულ განათლების დონესა და იმ ფაქტს შორის,

აქვთ თუ არა მათ პროფესია.⁵ როგორც აღმოჩნდა, გამოკითხულ ლტოლვილთა შემთხვევაში მიღებული განათლების დონე მნიშვნელოვნად განსაზღვრავს მათ მიერ გარკვეული პროფესიის ფლობას. კერძოდ, პროფესიი მქონე რესპონდენტების ყველაზე დიდ პროცენტული მაჩვენებელი ფისირდება სრული უმაღლესი განათლები მქონე რესპონდენტების შემთხვევაში, ხოლო ყველაზე დაბალი არასრული საშუალო განათლების მქონე რესპონდენტების შემთხვევაში.

გაქვთ თუ არა პროფესია?	განათლება:					
	არასრული საშუალო განათლება	სრული საშუალო განათლება	პროფესიულ-ტექნიკური განათლება	არასრული უმაღლესი განათლება	სრული უმაღლესი განათლება	სრული უმაღლესი განათლება (მაგისტრ., შემდგომი)
დიახ	7.1%	10.4%	10.8%	8.5%	32.5%	2.4%
არა	9.9%	13.2%	0.5%	3.8%	0.5%	0.0%

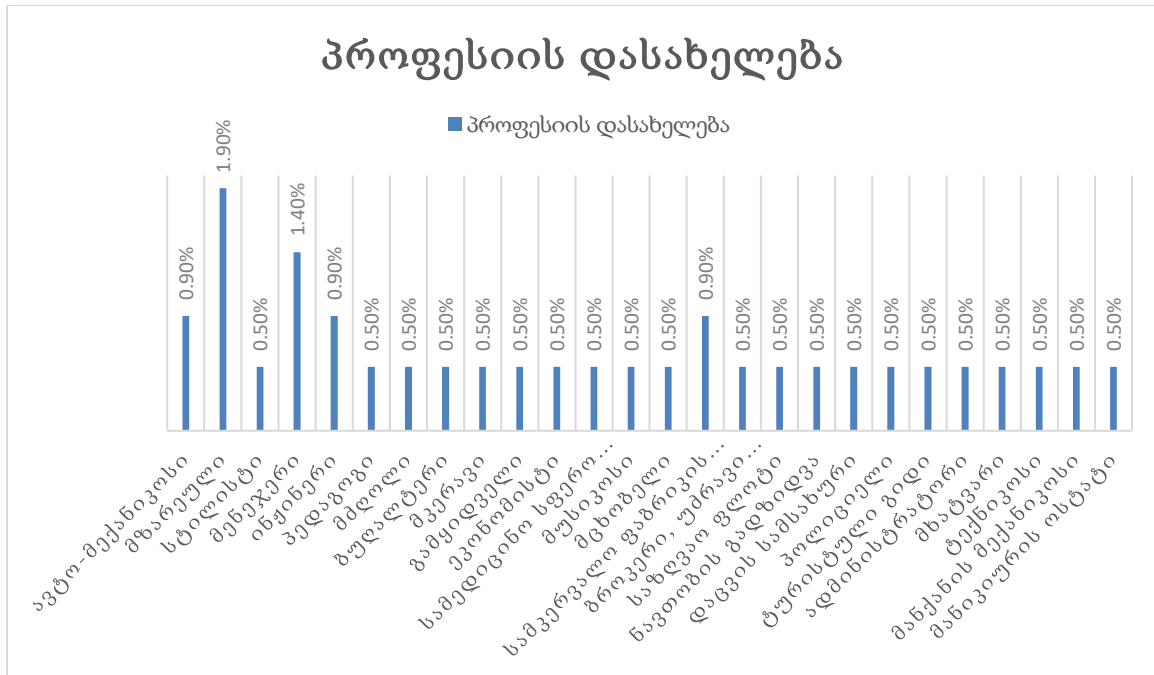
პროფესიების დაუფლების გზად რესპონდენტები ასახელებენ როგორც განათლებას და სამუშაო გამოცდილებას ცალ-ცალკე, ასევე ერთად. გამოკითხულთა 29.7% ამბობს, რომ ისინი საკუთარ პროფესიებს დაეუფლნენ, როგორც განათლების მიღების გზით, ასევე სამუშაო გამოცდილებით. მათთვის თეორიული და პრაქტიკული ცოდნის ინტეგრირების საფუძველზე მოხდა პროფესიის შექმნა. რაც შეეხება ლტოლვილთა 18,4%-ს, მათთვის პროფესიის დაუფლების საშუალება აღმოჩნდა მხოლოდ განათლება, ხოლო 17%-სთვის მხოლოდ სამუშაო გამოცდილება.

პროფესიის დაუფლების გზა:	Frequency	Percent
განათლება	39	18.4%
სამუშაო გამოცდილება	36	17.0%
ორივე ერთად	63	29.7%
პასუხი არ არის	14	6.6%

იმ რესპონდენტების ჯამური რაოდენობა, რომლებიც ბაზისურ პროფესიასთან ერთად ფლობენ დამატებით კიდევ რომელიმე სხვა პროფესიას, ჯამში არის 15.6%. გამოკითხულთა დამატებითი/სხვა საქმიანობის სფერო, თუ პროფესია არის შემდეგი: მუსიკოსი, მცხოვრელი,

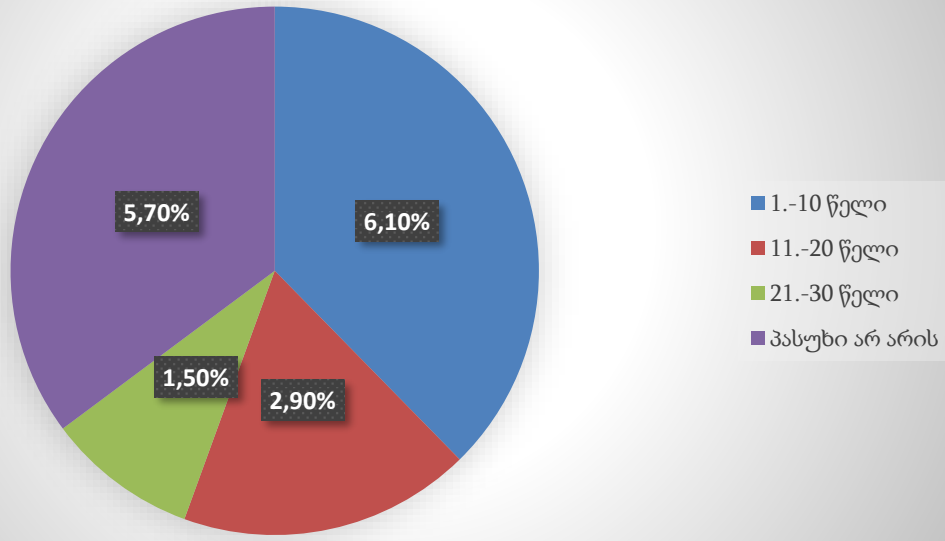
⁵ გამოვლინდა სტატისტიკურად სანდო მიმართება რესპონდენტების მიერ მირებულ განათლების დონესა და იმ ფაქტს შორის, აქვთ თუ არა მათ პროფესია: $\chi^2(2)=69.842$ $p<0.05$

გამყიდველი, მკერავი, საზღვაო ფლოტის თანამშრომელი, სამკერვალო ფაბრიკის მფლობელი, დაცვის სამსახურის პოლიციელი და ასე შემდეგ.



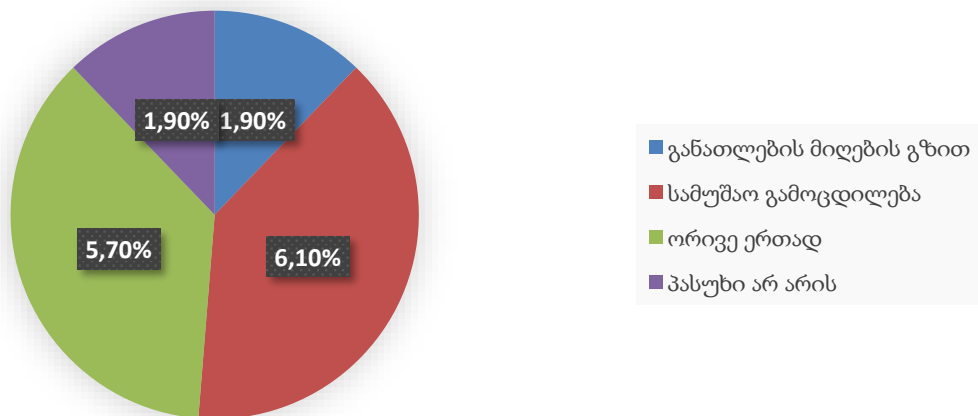
გამოკითხულთათვის ერთმანეთისგან განსხვავდება დროის იმ პერიოდის ხანგრძლივობა, რომლის განმავლობაშიც ისინი მათ პროფესიულ სფეროებში აგროვებდნენ პრაქტიკულ სამუშაო გამოცდილებას. დროის ეს პერიოდი მერყეობს 1 წლიდან 27 წლამდე. იმ რესპონდენტებისთვის, რომლებმაც შეძლეს დაესახელებინათ წლების ზუსტი ან მიახლოებითი რაოდენობა, მხოლოდ 2.% აღმოჩნდა ვისთვისაც ეს პერიოდი იყო 2 ან 3 წელი, ხოლო 1.4% კი 10 წელი.

პროფესიული გამოცდილება წლებში



რაც შეეხება დამატებითი პროფესიების დაუფლების გზებს, ეს გამოკითხულთა ყველაზე დიდი ნაწილისთვის (6.1%) (ესენი არიან ის რესპონდენტები, რომლებსაც ბაზისური პროფესიის გარდა აქვთ კიდევ სხვა, დამატებითი პროფესია) აღმოჩნდა სამუშაო გამოცდილება, რომლის ფარგლებშიც ისინი ღებულობდნენ პრაქტიკულ ცოდნას. დამატებით 5.2% ამბობს, რომ როგორც თეორიული გამოცდილება, ანუ განათლების მიღებით დაგროვებული ცოდნა, ასევე პრაქტიკული სამუშაო გამოცდილებილევაც ძალიან მნიშვნელოვანი იყო მათთვის საკუთარი პროფესიული კარიერის განსავითარებლად. რესპონდენტების ეს ნაწილი მიიჩნევს, რომ ამ ორი კატეგორიის სინთეზურად გამოყენება ძალიან ეფექტური გამოდგა მათ შემთხვევაში. ხოლო, რაც შეეხება იმ რესპონდენტების პროცენტულ მაჩვენებელს, რომლებიც მხოლოდ განათლების მიღების გზით დაეუფლნენ საკუთარ პროფესიებს არის 1.9%.

პროფესიების დაუფლების გზები



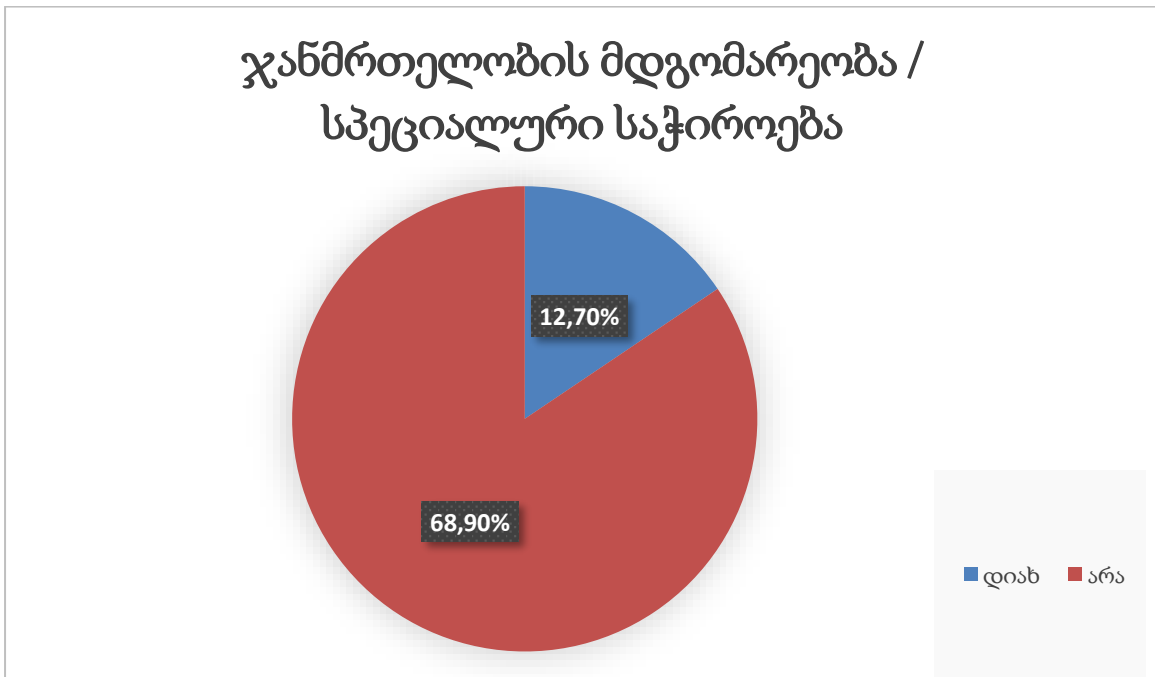
გამოკითხვამ აჩვენა, რომ რესპონდენტების დამატებით პროფესიასა და მისი დაუფლების გზას შორის სტატისტიკურად სანდო მიმართება ვლინდება. პროფესია მნიშვნელოვნად განსაზღვრავს იმას, თუ რომელი გზით ეუფლებიან რესპონდენტები მას. მაგალითად, ავტო-მექანიკოსის და მზარეულის პროფესიას სამუშაო გამოცდილებით ეუფლებიან, ასეთივეა მკერვი და ტურისტული გიდი. მხოლოდ განათლების მიღებით ინჟინერის პროფესიას არის დაუფლებული რამდენიმე ლტოლვილი, ასევეა მხატვრის პროფესიის შემთხვევაში. რაც შეეხება ამ ორი საშუალების სინთეზურად, ინტეგრირებულად გამოყენებას პროფესიის მისაღებად, ეს გვხვდება მზარეულის, პედაგოგის, ეკონომისტის, სამედიცინო სფეროს პროფესიების და ა.შ. შესწავლის შემთხვევაში.⁶

პროფესიის დასახელება	პროფესიის დაუფლების გზა		
	განათლება	სამუშაო გამოცდილება	ორივე ერთად
ავტო-მექანიკოსი	0.0%	6.1%	0.0%
მზარეული	0.0%	6.1%	6.1%
სტილისტი	0.0%	0.0%	3.0%
მენეჯერი	0.0%	9.1%	0.0%
ინჟინერი	6.1%	0.0%	0.0%
პედაგოგი	0.0%	0.0%	3.0%
მძღოლი	0.0%	3.0%	0.0%
ბუღალტერია	0.0%	0.0%	3.0%
მკერავი	0.0%	3.0%	0.0%
გამყიდველი	0.0%	0.0%	3.0%
ეკონომისტი	0.0%	0.0%	3.0%
სამედიცინო სფერო (ექიმი, ფარმაცევტი, მედდა)	0.0%	0.0%	3.0%
მუსიკოსი	0.0%	0.0%	0.0%
მცხოვრებელი	3.0%	0.0%	0.0%
სამკერვალო ფაბრიკის მფლობელი	0.0%	3.0%	3.0%

⁶ საერთაშორისო დაცვის მქონე პირების დამატებით პროფესიებსა და მათ დაუფლების გზებს შორის სტატისტიკურად სანდო მიმართებები ვლინდება: $\chi^2(25)=91.067$ $p<0.05$

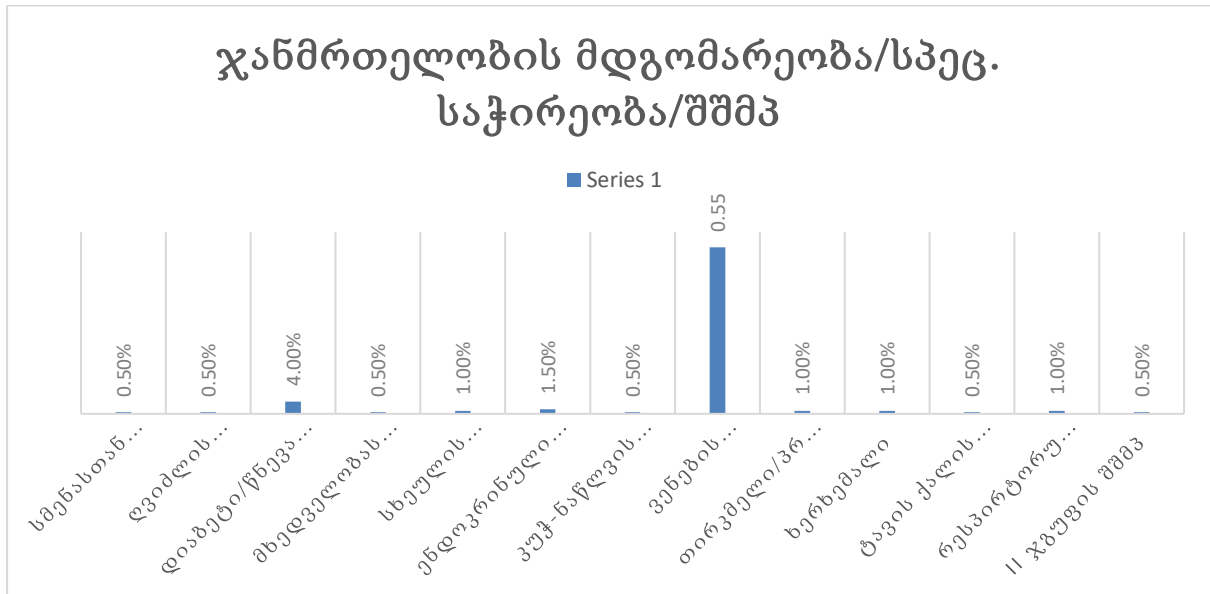
ბროკერი, უძრავი ქონება	0.0%	0.0%	3.0%
საზღვაო ფლოტი	0.0%	0.0%	3.0%
წავთობის გადაზიდვა	0.0%	0.0%	0.0%
დაცვის სამსახურის პოლიციელი	0.0%	3.0%	0.0%
ტურისტული გიდი	0.0%	3.0%	0.0%
ადმინისტრატორი	0.0%	3.0%	0.0%
მხატვარი	3.0%	0.0%	0.0%
ტექნიკოსი	0.0%	0.0%	0.0%
მანქანის მექანიკოსი	0.0%	0.0%	3.0%
მანიკიური ოსტატი	0.0%	0.0%	0.0%

რაც შეეხება რესპონდენტთა ჯანმრთელობის მდგომარეობას, მათი გამოკვეთილი უმრავლესობა (68.9%) ამბობს, რომ მათ არ აქვთ რაიმე ტიპის შეფერხება, რომელიც მიეკუთვნება შეზღუდული შესაძლებლობების კატეგორიას. გამოკითხულთა მცირე ნაწილი (12.7%) ამბობს, რომ მათი ჯანმრთელობის მდგომარეობიდან გამომდინარე ისინი სპეციალური საჭიროებების მქონე არიან.

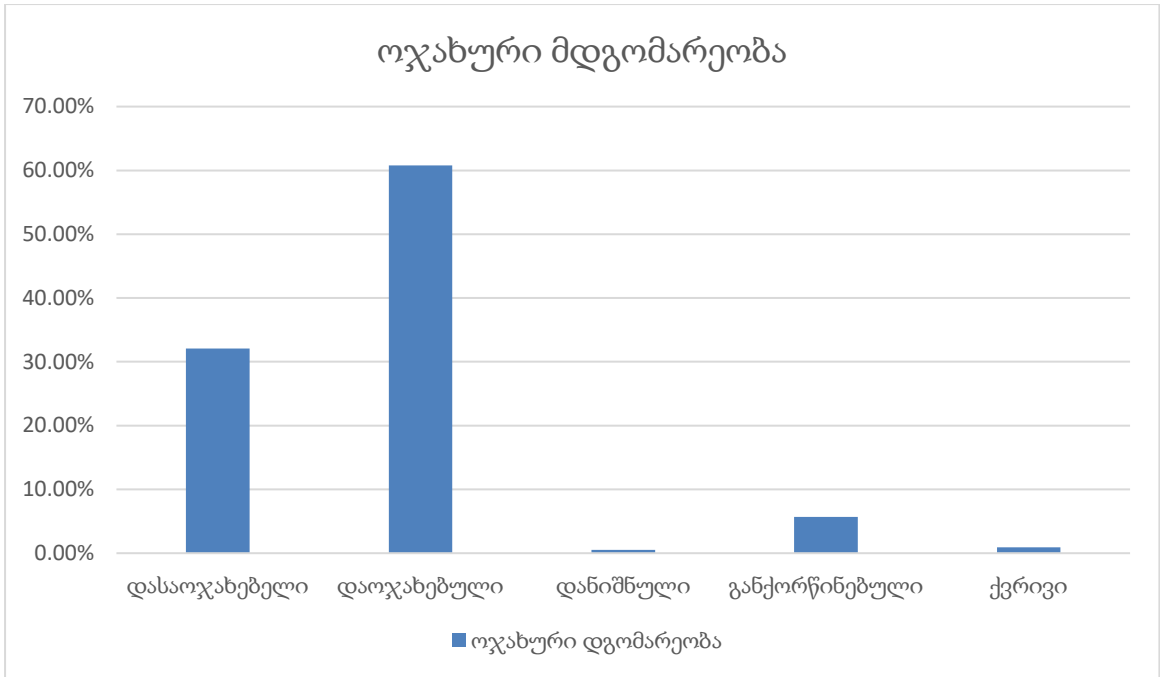


ჯანმრთელობის ძირითადი პრობლემები, რომლებიც განაპირობებს რესპონდენტების მიკუთვნებას შეზღუდული შესაძლებლობების კატეგორიასთან არის სმენის პრობლემები,

ღვიძლის დაავადებები, მხედველობასთან დაკავშირებული პრობლემები, წნევა, სხეულის კიდურების პარალიზება, ენდოკრინული, კუჭ-ნაწლავის და რესპირატორული დაავადებები. ასევე თავს იჩენს დიაბეტი, პროსტატა და სხვა დაავადებები. ამ დაავადებების მქონე რესპონდენტების რაოდენობა თანაბრად ნაწილდება და თითოეულ შემთხვევაში გამოკითხულთა რაოდენობის პროცენტული მაჩვენებელი არის 0.5%. ასევე, რესპონდენტები საუბრობენ სხვა სპეციალურ საჭიროებებზე, რომლებიც აქვთ მათ. მაგალითად, ზოგიერთი მათგანი არის მარტოხელა მშობელი (2,8%), ან ოჯახური ძალადობის (0,5%) და წამების (1,4%) მსხვერპლი. ნაწილი ამბობს რომ მოხუცია (3,8%), ჰყავს რისკის ქვეშ მყოფი ბავშვი (0,5) ან თავად არის რისკის ქვეშ მყოფი ქალი (0,9%).

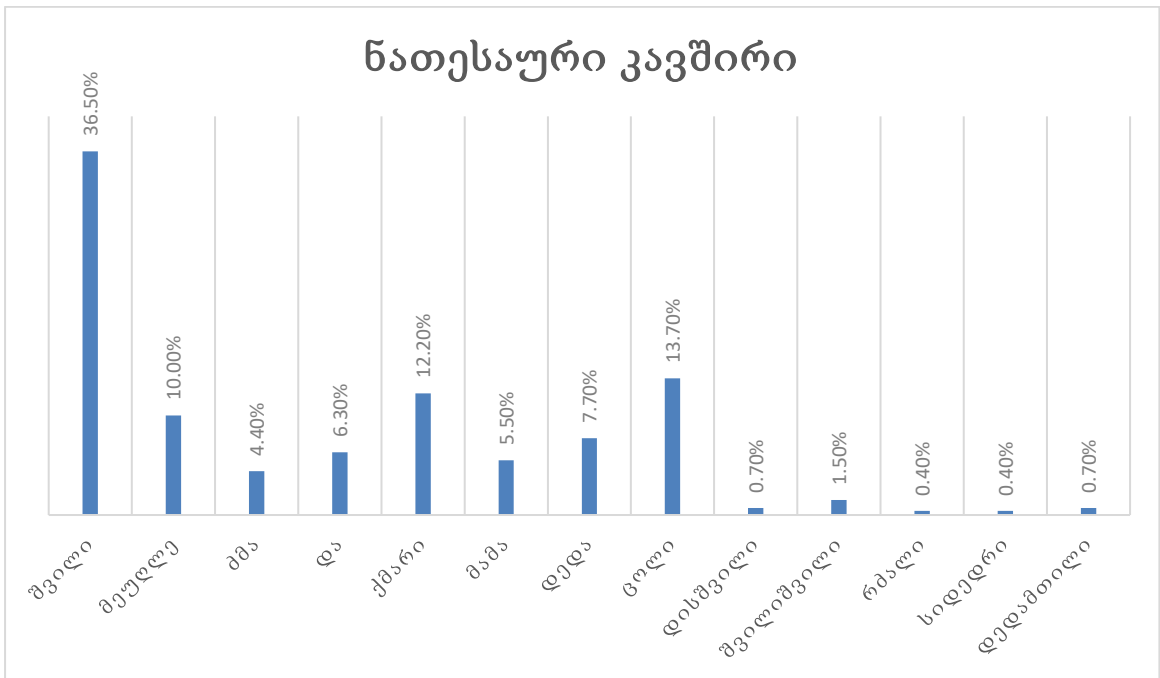


ერთმანეთისგან განსხვავდება საქართველოში მცხოვრები საერთაშორისო დაცვის მქონე პირთა ოჯახური მდგომარეობა. კვლევის ფარგლებში გამოკითხულ რესპონდენტთა შორის იყვნენ, როგორც დასაოჯახებლები და დაოჯახებულები, ასევე დანიშნულები, ქვრივები, გამორებულები და განქორწინებულები. განქორწინებული რესპონდენტების შემთხვევაში, რესპონდენტებმა დააკონკრეტეს მათი მეუღლესთან განქორწინება იყო რეგისტრირებული თუ არარეგისტრირებული შესაბამისი ორგანოს მიერ. ოჯახური მდგომარეობის ტიპის მიხედვით, რომ მოვახდინოთ რესპონდენტთა დიფერენცირება, ვნახავთ, რომ გამოკითხულთა უმრავლესობა (60,8%) არის დაოჯახებული. დამატებით, თითქმის მესამედი ნაწილი (32,1%) დასაოჯახებელი.



დაოჯახებული რესპონდენტების 59.4% იმყოფება კანონიერ ქორწინებაში ქორწინებაში, ხოლო დანარჩენი სამოქალაქო და რელიგიურ ქორწინებაში. რაც შეეხება განქორწინებას, ეს რესპონდენტების 6.6%-ის შემთხვევაში რეგისტრირებულია, ხოლო 1.4%-ის შემთხვევაში არარეგისტრირებული.

გამოკითხვამ აჩვენა, რომ საქართველოში მცხოვრებ საერთაშორისო დაცვის მქონე პირთა მხოლოდ 1.9%-ს არ ჰყავს თანმხლები ოჯახის წევრები. შესაბამისად, ისინი ცხოვრობენ მარტო. გამოკითხულთა ის ნაწილი, რომელიც სხვა პირთან (ოჯახის წევრთან) ერთად ცხოვრობს საქართველოში (20,3%), აფიქსირებს თანმხლებ ოჯახის წევრთა რაოდენობას, რაც 1-დან 4-მდე მერყეობს. ასევე საინტერესოა, თუ რა ნათესაური კავშირი აქვს რესპონდენტს მის თანმხლებ ოჯახის წევრთან / წევრებთან.

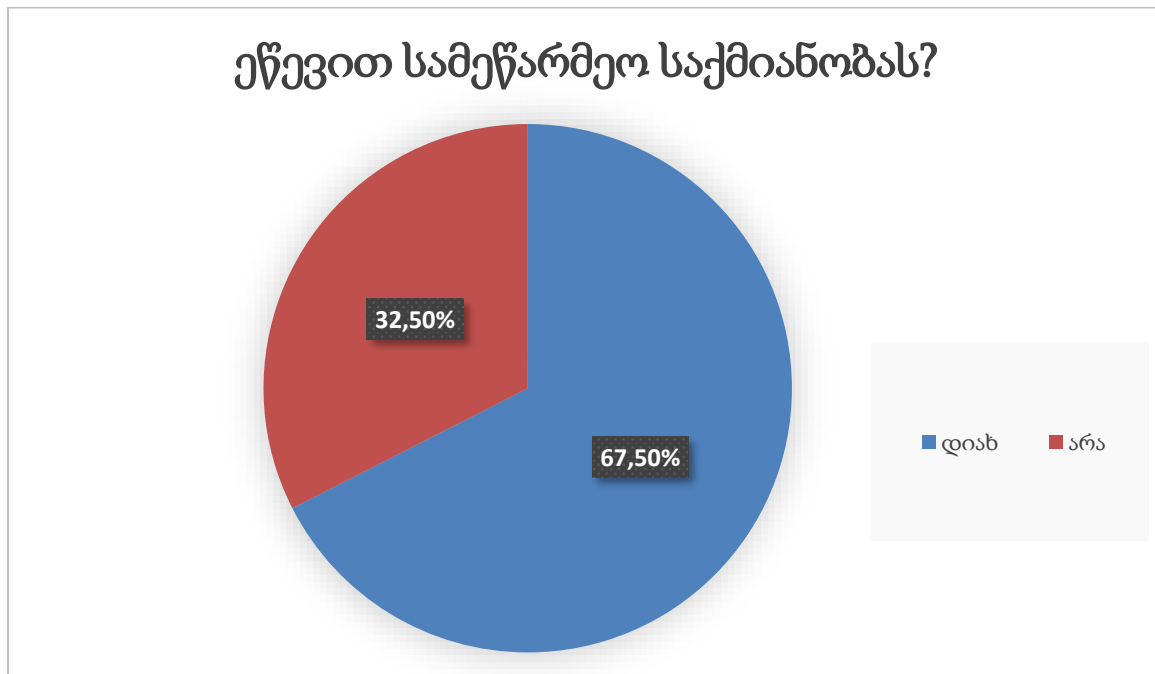


რაც შეეხება თანმხლები ოჯახის წევრების საქმიანობას, მათი დიდი ნაწილი (30,8%) არის სტუდენტი ან მოსწავლე, მეხუთედი დიასახლისი. ასევე არიან მცირეწლოვანი ბავშვები, რომელთა პროცენტული მაჩვენებელია 8,4% და უმუშევრები (8%). ასევე, გამოკითხულები ამბობენ, რომ მათი ოჯახის წევრები დასაქმებულები არიან ტურიზმის, განათლების სფეროში, ნაწილი ინ. მეწარმეა. ზოგიერთები ბიზნესს ეწევიან. ასევე, რესპონდენტები ამბობენ, რომ მათი ოჯახის წევრები რესტორნებში, სამედიცინო კლინიკებში, სილამაზის სალონებში, მაღაზიებში, ბიბლიოთეკებში არიან დასაქმებული.

B. საქართველოში მცხოვრები საერთაშორისო დაცვის მქონე პირების ჩართულობა სამეწარმეო საქმიანობაში:

საქართველოში მცხოვრები საერთაშორისო დაცვის მქონე პირების ეკონომიკური აქტივობის, დასაქმების ადგილობრივ ბაზარზე ინტეგრაციის, პოტენციალის რეალიზების შესაძლებლობების, სურვილისა და ხარისხის დასადგენად ჩვენ შევისწავლეთ ეწეოდნენ თუ არა ისინი საქართველოში რაიმე სახის სამეწარმეო საქმიანობას, ან ქონდათ თუ არა სურვილი მსგავსი საქმიანობის დაწყების. ასევე ჩვენთვის მნიშვნელოვანი იყო იმის გაგება რა ეკონომიკური კაპიტალის ინვესტირება შეეძლოთ მათ და იქნებოდ თუ არა ე საკმარისი მათი სამეწარმეო, თუ ბიზნეს იდეების განსახორციელებლად. ასევე, საინტერესო იყო, თუ როგორ მოიქცეოდნენ ისინი თუ მათ იდეას ნაწილობრივ დააფინანსებდა სხვა წყარო.

გამოკითხვამ აჩვენა, რომ რესპონდენტთა გამოკვეთილი უმრავლესობა (67,5%) არ ეწევა საქართველოში სამეწარმეო საქმიანობას, ხოლო 32,5% კი ჩართულია სამეწარმეო საქმიანობაში.



კვლევამ კიდევ ერთი საინტერესო შედეგი მოგვცა. რესპონდენტების სქესი მნიშვნელოვნად განსაზღვრავს იმ ფაქტს, ეწევიან თუ არა ისინი რაიმე სახის სამეწარმეო საქმიანობას. კერძოდ, ჩატარებული სტატისტიკური ანალიზის შედეგად, სამეწარმეო საქმიანობაში მამრობითი სქესის რესპონდენტების უფრო მაღალი პროცენტული მაჩვენებელია ჩართული, ვიდრე მდედრობითის. უფრო კონკრეტულად რომ ვთქვათ, კაცების მთლიანი რაოდენობის თითქმის ნახევარია ჩართული სამეწარმეო საქმიანობაში, მაშინ როცა ქალების მეოთხედი არის დასაქმებული იგივე სფეროში. შესაბამისად ეს ნიშნავს, რომ რესპონდენტის სქესსა და სამეწარმეო საქმიანობაში ჩართულობას შორის არსებობს სტატისტიკურად სანდო მიმართება.⁷

⁷ რესპონდენტის სქესსა და სამეწარმეო საქმიანობაში ჩართულობას შორის არსებობს სტატისტიკურად სანდო მიმართება: $\chi^2(2)=5.161$ $p<0.05$

სქესი	ეწევით თუ არა საქართველოში რაიმე სახის სამეწარმეო საქმიანობას?	
	კი	არა
მამრობითი	24.5%	40.1%
მდედრობითი	8.0%	27.4%

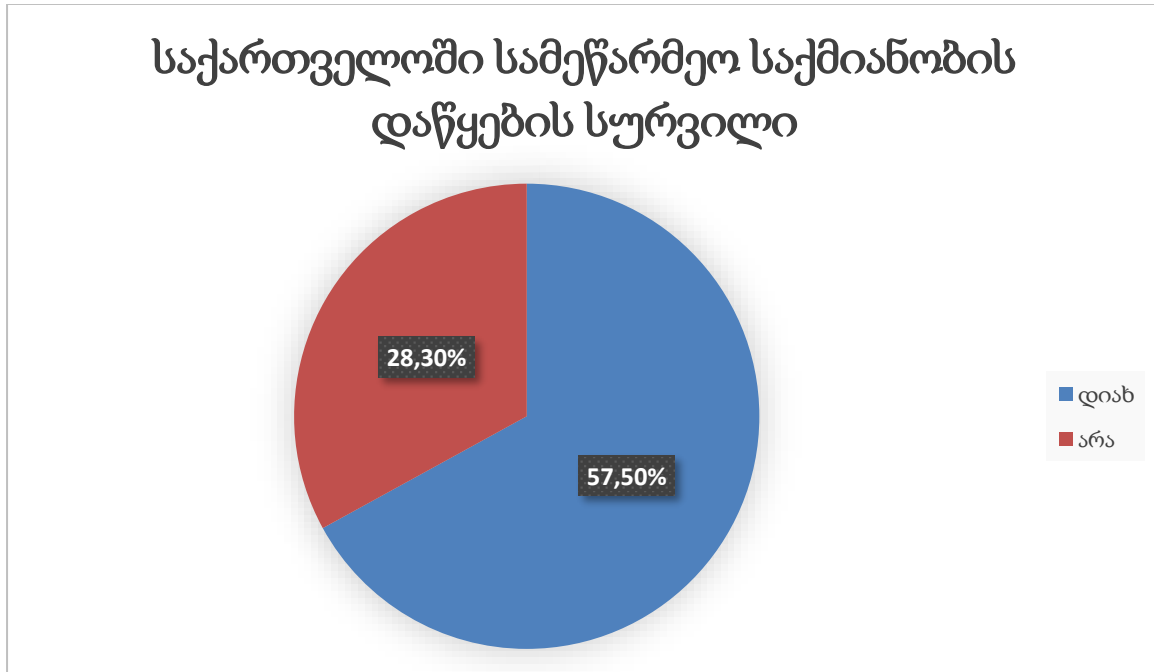
კვლევაში, კიდეც ერთი საინტერესო შედეგი აჩვენა. იმ რესპონდენტების უფრო დიდი ნაწილი ეწევა დღეს სამეწარმეო საქმიანობას საქართველოში, რომლებიც საქმიანობის რომელიმე სფეროში იყვნენ დასაქმებულები წარსულში, ვიდრე ისინი, ვისაც სამუშაო გამოცდილება საერთოდ არ აქვთ. შესაბამისად, წარსული სამუშაო გამოცდილების ქონა მნიშვნელოვნად განსაზღვრავს სამეწარმეო სფეროში დასაქმების მაჩვენებელს. სტატისტიკური ანალიზის შედეგი გვამძლევს საბაზს, ვთქვათ რომ წარსულ სამუშაო გამოცდილებასა და სამეწარმეო საქმიანობაში რესპონდენტების ამჟამინდელ ჩართულობას შორის არსებობს სტატისტიკურად სანდო მიმართება.⁸

იყო თუ არა დასაქმებული		ეწევით თუ არა საქართველოში რაიმე სახის სამეწარმეო საქმიანობას?	
		დიახ	არა
დიახ	31.6%	44.3%	75.9%
არა	0.9%	23.1%	24.1%

საქართველოში მცხოვრები საერთაშორისო დაცვის პირები სამეწარმეო საქმიანობას სხვადასხვა სფეროში ეწევიან. ნაწილს საკუთარი მცირე ბიზნესი აქვს, ზოგი საგანმანათლებლო სფეროშია დასაქმებული, ნაწილი სამედიცინო სფეროში, ყიდვა-გაყიდვაში და ა.შ. როგორც ვხედავთ, საქართველოში მცხოვრები უცხოელი ლტოლვილები არ არიან შეზღუდულები გარკვეული სამეწარმეო, თუ ბიზნეს საქმიანობის წამოწყების ან მასში ჩართვის კუთხით. ჩვენ შეგვიძლია რამდენიმე მაგალითი მოვიყვანოთ, რომ უფრო ამკარა გავხადოთ, თუ ძირითადად რომელ სფეროებში საქმეებიან მიგრანტები საქართველოში. სილამაზის სალონში დასაქმებულია რესპონდენტთა 2,8%, ტურისტულ სააგენტოში გამოკითხულთა 7,1% მუშაობს, როგორც გიდად, ასევე სხვა პოზიციებზე. 1.4% ფლობს უძრავი ქონების სააგენტოს, ასევე არიან ისეთი პირები რომლებიც უძრავი ქონების ყიდვა-გაყიდვის სფეროში მუშაობენ. ზოგიერთებს პურის საცობი, კაფე-რესტორანი, მაღაზია აქვთ. როგორც ვხედავთ, გამოკითხვამ აჩვენა, რომ რესპონდენტთა საქმიანობის სპექტრი მრავალფეროვანია.

⁸ სტატისტიკურად სანდო მიმართება ვლინდება წარსულ სამუშაო გამოცდილებასა და ამჟამად სამეწარმეო საქმიანობაში ჩართულობას შორის: $\chi^2(2)=25.065$ $p<0.05$

ასევე, კვლევისთვის მეტად საინტერესო იყო იმის გაგება, თუ რამდენად აქვთ საქართველოში სამეწარმეო საქმიანობის წამოწყების სურვილი იმ რესპონდენტებს, რომლებიც ამჟამად არ არიან დაკავებული სამეწარმეო საქმიანობით. ამ სეგმენტის რესპონდენტთა 57.5%-მა განაცხადა, რომ მათ ამის სურვილი გააჩნიათ, თუმცა 28.3%-ს არ სურს საქართველოში ამ ტიპის საქმიანობის წამოწყება.



ერთმანეთისგან განსხვავდება იმ მდედრობითი და მამრობითი სქესის რესპონდენტების რაოდენობის პროცენტული მაჩვენებელი, რომლებსაც სურთ საქართველოში სამეწარმეო საქმიანობის დაწყება. მდედრობითი სქესის რესპონდენტების 20,3%-ს სურს საქართველოში სამეწარმეო საქმიანობის დაწყება, მაშინ როცა კაცების შემთხვევაში ეს 37,7%-ია.

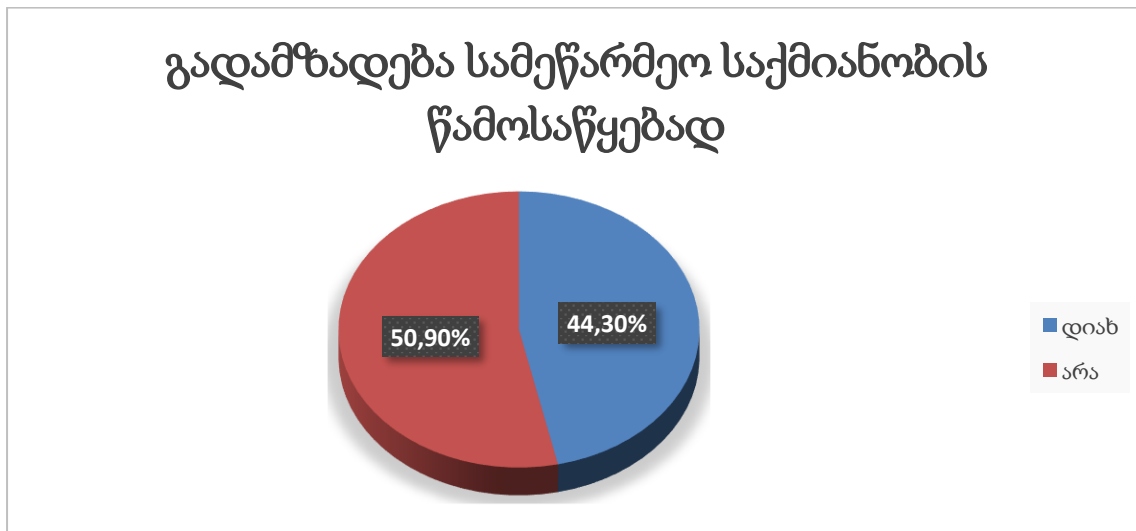
მიღებული შედეგების სტატისტიკური ანალიზის შედეგად გამოვლინდა, რომ რესპონდენტების სურვილს დაიწყო საქართველოში სამეწარმეო საქმიანობა და იმ ფაქტს შორის, იყვნენ თუ არა ისინი წარსულში დასაქმებულები სტატისტიკურად სანდო მიმართება არსებობს და ამას ადასტურებს შემდეგი ჩანაწერი: $\chi^2(2)=11,366$ $p<0.05$

გაქვთ თუ არა სურვილი, საქართველოში დაიწყოთ საქმიანობა:	იყო თუ არა დასაქმებული	
	დიახ	არა
კი	44.3%	13.7%
არა	17.9%	9.9%
$\chi^2(2)=11,366$ $p<0.05$		

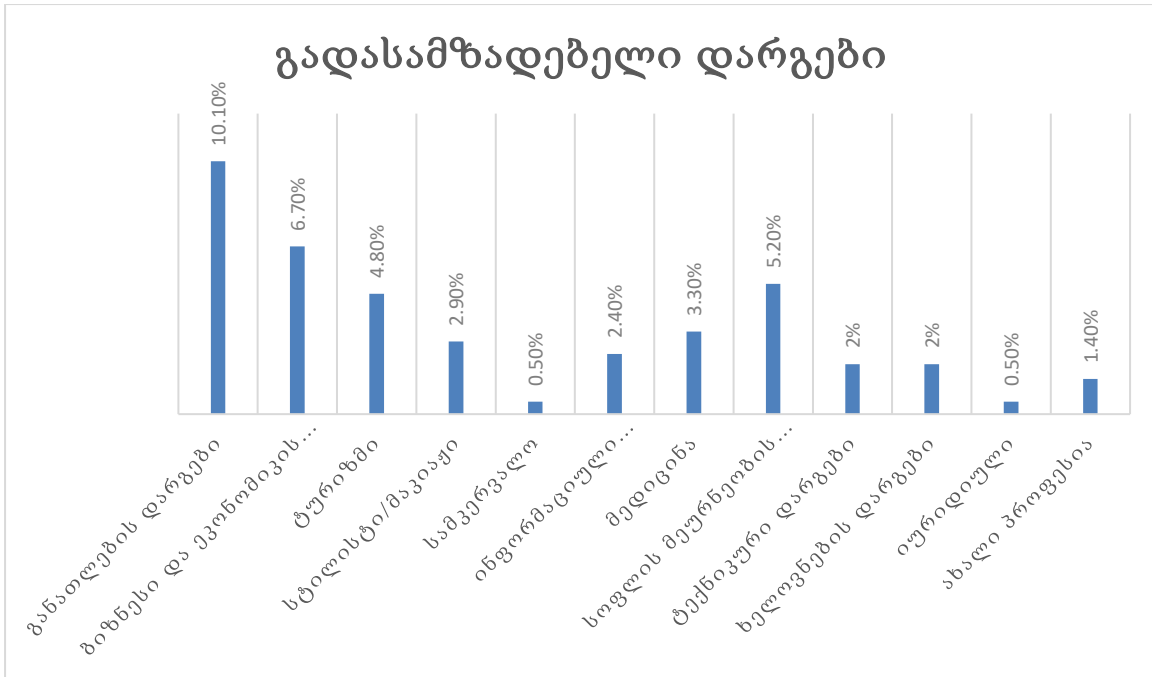
კიდევ ერთი საინტერესო შედეგი, რაც კვლევის შედეგად გახდა ცხადი არის ის, თუ რომელ სფეროებში სურთ საერთაშორისო დაცვის მქონე პირებს სამეწარმეო საქმიანობის დაწყება. ამ სეგმენტის რესპონდენტთა ყველაზე დიდ ნაწილს (7,5%) სურს ტურისტული სააგენტოს გახსნა, 5,7% კვების ობიექტის გახსნა სურს, 4,2%-ს სილმავის სალონის. რესპონდენტთა

2,4% სასოფლო-სამეურნეო საქმიანობის დაწყება სურს. ასევე გვხვდება ისეთი საქმიანობები, როგორცაა: ბავშვის აღზრდელი, ბუღალტერი, მძღოლი და სხვა. ასევე, რესპონდენტთა ნაწილს სურს საგანმანათლებლო ცენტრის, სამკერვალოს, აფთიაქის გახსნა. როგორც ვხედავთ ამ შემთხვევაში ბევრი ურთიერთგანსხვავებული საქმიანობა გვხვდება.

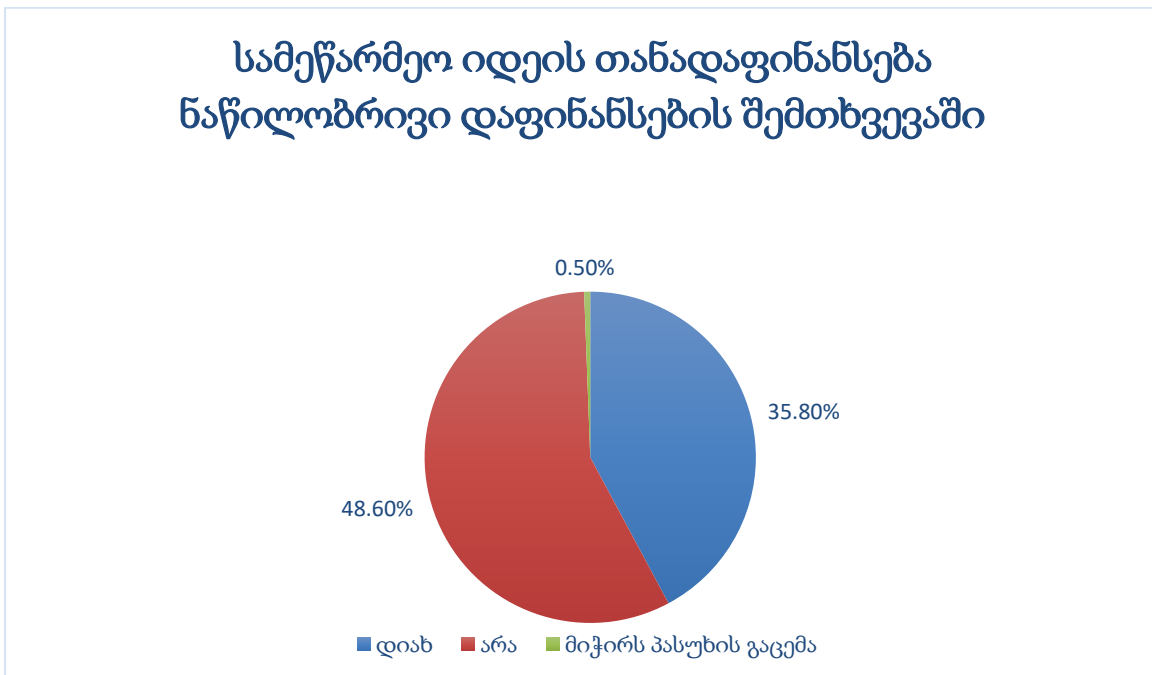
გამოკითხულ ლტოლვილთა 44,3% ფიქრობს, რომ მათ ესაჭიროებათ გადასამზადებელი კურსების გავლა, რათა შეძლონ სამეწარმეო საქმიანობის დაწყება. გამოკითხულთა ნახევარი კი მიიჩნევს, რომ მათთვის არ არის საჭირო მსგავსი კურსები, თუ პროგრამები.



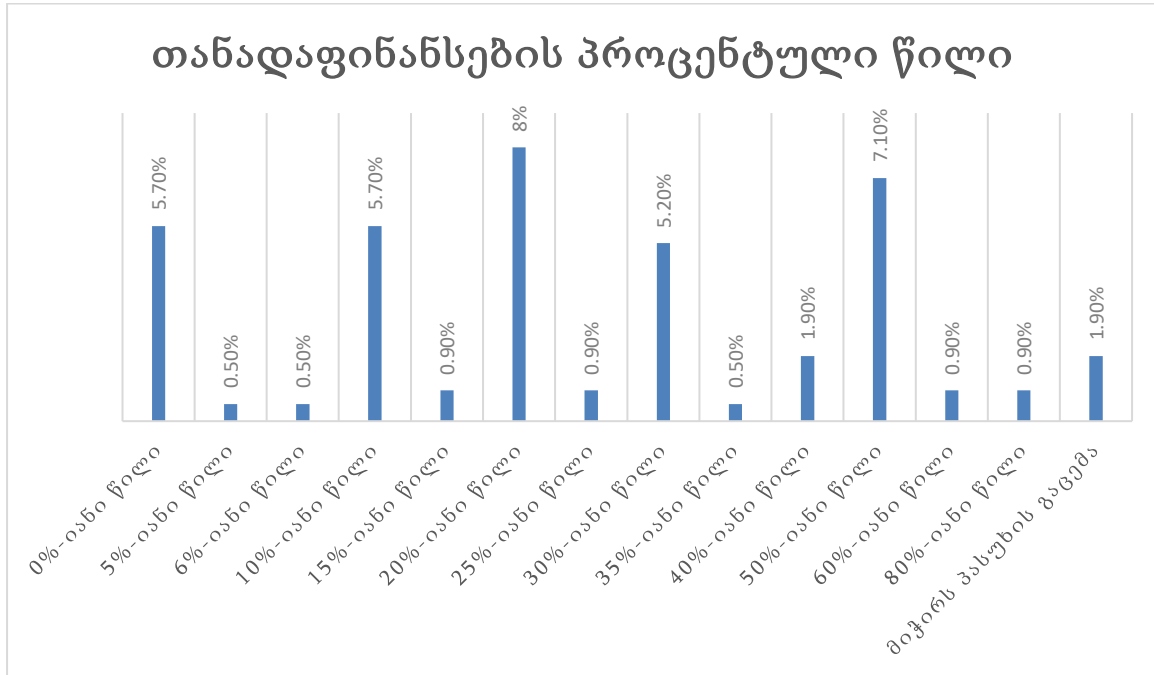
რესპონდენტები ასახელებენ იმ დარგებს, რომლებთან დაკავშირებითაც მათ სურთ გადასამზადებელი კურსებისა, თუ პროგრამების გავლა. გამოკითხულთა ყველაზე დიდ ნაწილს სურს საგანმანათლებლო დარგებში გადამზადება. ასევე მათთვის პრიორიტეტულია ბიზნესისა და ეკონომიკის და სოფლის მეურნეობის დარგები. ტურიზმის სფეროც ძალიან დიდი ინტრესით სარგებლობს საქართველოში მცხოვრებ უცხოელ ლტოლვილებში.



კვლევისთვის მეტად საინტერესო იყო იმის გაგება, შეუძლიათ თუ არა და ამასთან ერთად რამდენი პროცენტით შეუძლიათ საკუთარი სამეწარმეო ინიციატივის თანადაფინანსების გაწევა, საქართველოში მცხოვრებ საერთაშორისო დაცვის მქონე პირებს, ნაწილობრივ დაფინანსების შემთხვევაში. გამოკითხულთა 48.6% ამბობს, რომ ისინი თანადაფინანსების გაწევას ვერ მოახერხებენ, დამატებით 35.8% კი თვლის რომ მათ ამის მატერიალური რესურსი აქვთ. რესპონდენტების ნაწილს გუჭირდა ამ კითხვზე პასუხის გაცემა.



თანადაფინანსების პროცენტული წილი 5%-დან 80%-მდე მერყეობს. რესპონდენტთა ნაწილს (7,1%) შეუძლია 50%-იანი ფინანსური ინვესტიციის გაწევა სამეწარმეო საქმიანობის დასაწყებად, 8% ამბობს, რომ მათ 20%-ით შეუძლიათ დააფინანსონ საკუთარი სამეწარმეო იდეა. გამოკითხულთა 5.7%-ს 10%-იანი თანადაფინანსება შეუძლია, ხოლო 5.2%-ს 30%-იანი.

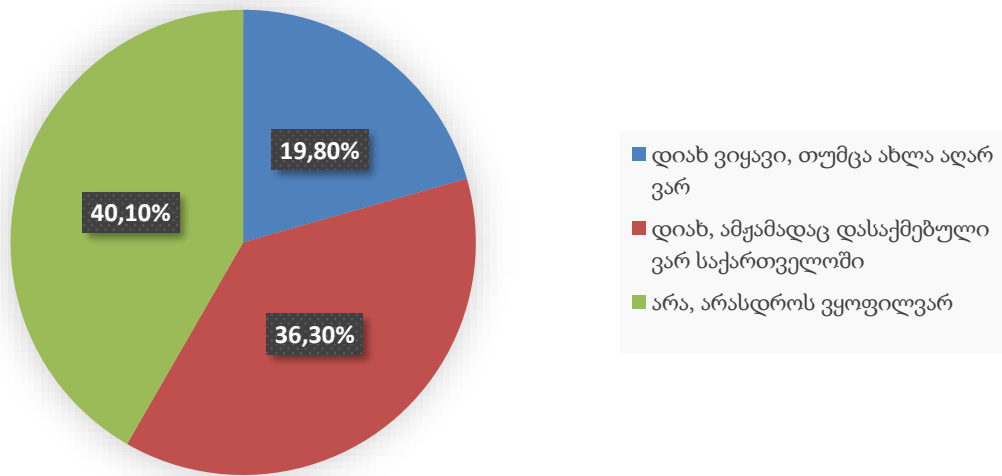


C. საქართველოში მცხოვრები საერთაშორისო დაცვის მქონე პირთა სოციალურ-ეკონომიკური მდგომარეობა და დასაქმება:

საქართველოში მცხოვრები საერთაშორისო დაცვის მქონე პირების ინდივიდუალური ეკონომიკური ინტერესების, მათი ეკონომიკური მდგომარეობის, ადგილობრივ სამუშაო ბაზარზე საკუთარი პოტენციალის რეალიზების კვლევა მეტად მნიშვნელოვანი იყო, რადგან სწორედ ეს ამ კუთხით მოპოვებული ინფორმაცია უნდა გახდეს იმ ბაზისური ღონისძიებების გატარების ფუნდამენტური საწყისი, რაც ცალსახად უცხოელი ლტოლვილების ცხოვრების დონეს გააუმჯობესებს და მათ ადგილობრივ საზოგადოებასთან ინტეგრაციასა და სოციალიზაციაში დაეხმარება. ნებისმიერ უცხოელ ლტოლვილს უნდა შეეძლოს ადგილობრივ სამუშაო ბაზარზე არსებული რესურსებისა და შესაძლებლობების გამოყენება საკუთარი იდეების და გეგმების განსახორციელებლად. უკეთესი ალტერნატიული ცხოვრების შექმნის პირობით საქართველოში ჩამოსულ საერთაშორისო დაცვის მქონე პირებს უნდა ჰქონდეთ ადგილობრივ მაცხოვრებლებთან გათანაბრებული პირობები, რათა მათ თანაბარი კონკურენციის ფარგლებში შეძლონ საკუთარი სოციალურ-ეკონომიკური ცხოვრების გაუმჯობესება.

რაც შეეხება საქართველოში ცხოვრების განმავლობაში, საქართველოში მცხოვრები საერთაშორისო დაცვის მქონე პირების წარსულ და ამჟამინდელ დასაქმებას, გამოკითხვამ აჩვენა რომ გამოკითხულ ლტოლვილთა 40,1% არასდროს ყოფილა დასაქმებული. 19.8% აღმოჩნდა რესპონდენტთა ისეთი კატეგორია, რომლებიც იყვნენ დასაქმებულები, თუმცა ამჟამად არ მუშაობენ და რესპონდენტთა 36,3%-მა კი აღნიშნა, რომ ისინი დროის მოცემულ პერიოდშიც არინ დასაქმებულები საქართველოში.

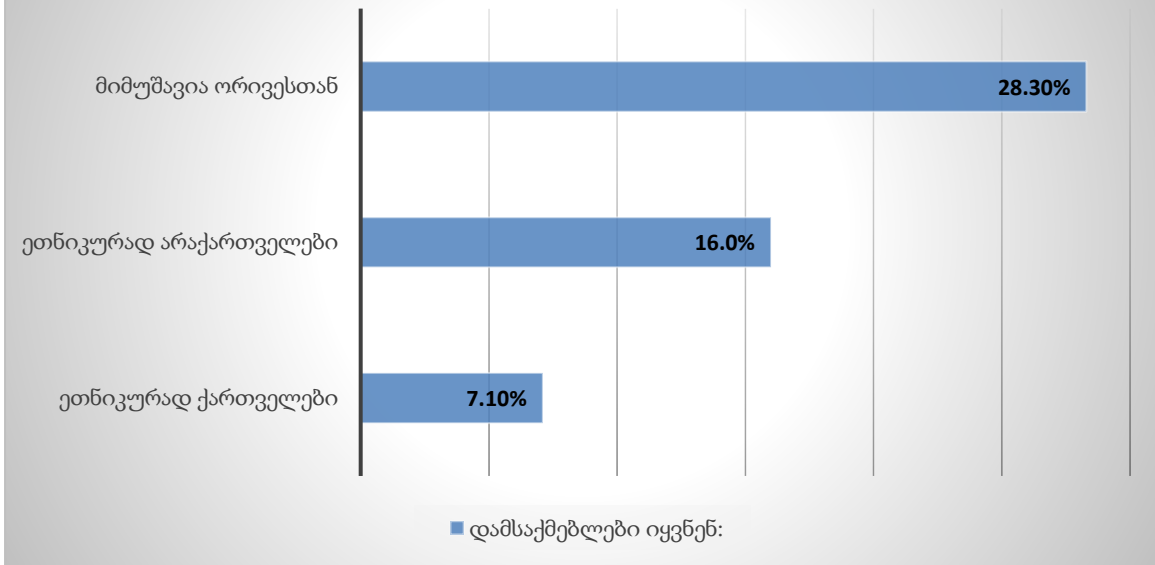
დასაქმება საქართველოში ცხოვრების განმავლობაში



განსხვავებულია იმ ადგილების რაოდენობა, სადაც უცხოელი ლტოლვილები იყვნენ დასაქმებულები საქართველოში ცხოვრების პერიოდში. კერძოდ, რესპონდენტთა 15.1%- მხოლოდ ერთ დაწესებულებასა თუ ორგანიზაციაში მუშაობდა, 7,5%-მა კი ორ სხვადასხვა დაწესებულებაში იმუშავა. დამატებით რესპონდენტთა 3,8% კი 3 ადგილზე მუშაობდა. რაც შეეხება იმ რესპონდენტების რაოდენობას, რომლებიც საქართველოში ცხოვრების პერიოდში ხუთ და ექვს ადგილზე იყვნენ დასაქმებულები არის ჯამში 1,4%.

რაც შეეხება დამსაქმებლებს, გამოკითხულთა უმეტესი ნაწილის (28,3%) შემთხვევაში ისინი იყვნენ როგორც ეთნიკურად ქართველები, ასევე ეთნიკურად არაქართველები. გამოკითხულთა 16%-ს არაქართველი დამსაქმებელი ყავდა / ყავს, ხოლო 7,1% ეთნიკურად ქართველ დამსაქმებლებთან მუშაობდა / მუშაობს.

დამსაქმებლები იყვნენ:

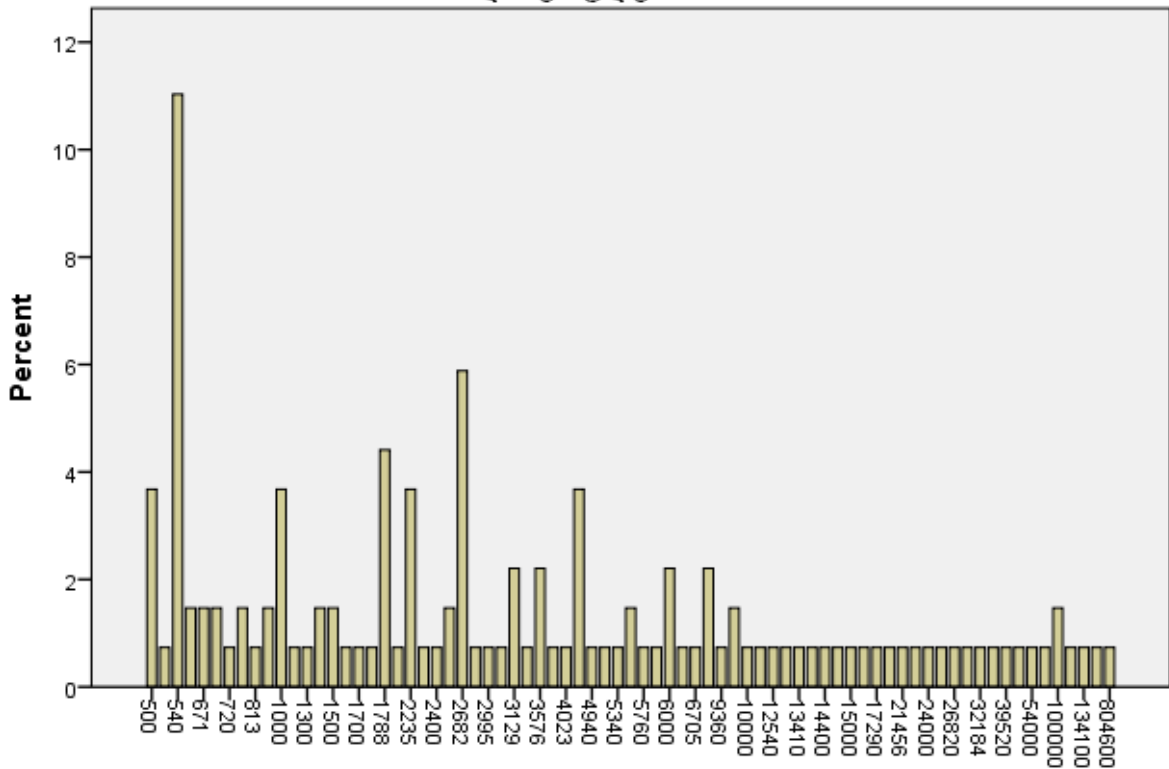


საქართველოში მცხოვრები უცხოელი ლტოლვილების სოციალურ-ეკონომიკური მდგომარეობა ერთმანეთისგან განსხვავებულია. ზოგიერთს გააჩნია უძრავი ქონება, ზოგიერთს ხელმისაწვდომი დანაზოგი, ზოგსაც სხვა შემოსავალი. როგორც სტატისტიკურმა ანალიზმა გვიჩვენა, ყველაზე ხშირად გვხვდება რესპოდენტთა ის ნაწილი, რომელთა უძრავი ქონების, ან დანაზოგის ან წლიური შემოსავლის ოდენობა არის 540 ლარი (Mode=540 ლარი).

უძრავი ქონების, ან დანაზოგის, ან წლიური შემოსავლის ჯამური ღირებულება:	
N	136
MEAN (საშუალო)	16859.63
MEDIAN (მედიანა)	2682.00
MODE (მოდა)	540

რესპოდენტების გარკვეული ნაწილის (3,5%) წლიური შემოსავალი ჯამში 100 000 ლარზე მეტია. ისინი ფინანსურ სარგებელს ნახულობენ დანაზოგის გაკეთებით, ასევე მათ საკუთრებაში არსებული მიწის ნაკვეთის რეალიზაციით, ავტომანქანის გაქირავებით, სამშობლოში მათთვის დარიცხული პენსიით. გამოკითხულთა 16,1%-ის წლიური შემოსავალი მერყეობს 10 000 ლარიდან 100 000 ლარამდე. 61,4%-ის კი 500-დან 10 000 ლარამდე. გამოკითხვამ აჩვენა, რომ სტატისტიკურად სანდო მიმართება ვლინდება ჯამურ წლიურ შემოსავალსა და შემოსავლის წყროს შორის, რასაც ადასტურებს შემდეგი ჩანაწერი: $\chi^2(2)=1404,239$ $p<0.05$ კერძოდ, ეს მიუთითებს იმაზე რომ შემოსავლის წყარო მნიშვნელოვან გავლენას ახდენს შემოსავლის ოდენობაზე.

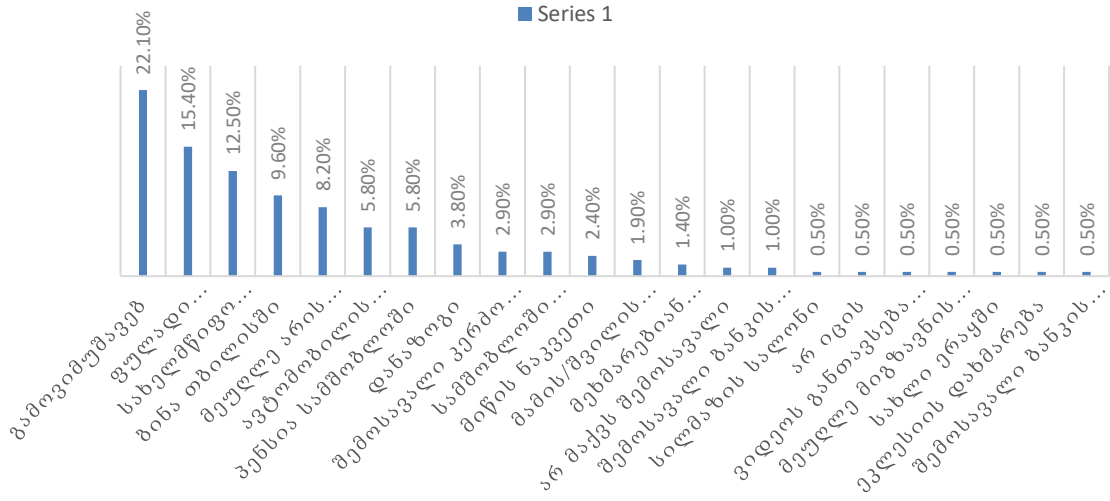
Q27.2. უძრავის ქონების ან დანაზოგის ან წლიური შემოსავლის ჯამური ღირებულება



Q27.2. უძრავის ქონების ან დანაზოგის ან წლიური შემოსავლის ჯამური ღირებულება

რაც შეეხება იმ ფაქტს, შემოსავლის რა რესურსები გააჩნიათ რესპონდენტებს, გამოკითხულთა 22,1% ამბობს რომ ეს არის შრომით გამოიმუშავებული გამოიმუშავებული თანხა, 15,4% ღებულობს ფულად გზავნილებს ნათესავებისგან, 12,5%-ს სახელმწიფო დახმარება აქვს. ასევე, შემოსავლის წყაროდ სახელდება ბინის და ავტომობილის გაქირავება, სამშობლოში მათთვის დარიცხული პენსია, კერძო ბიზნესიდან მიღებული შემოსავალი, დანაზოგი, მიწის ნაკვეთის რეალიზებით მიღებული შემოსავალი და ა.შ.

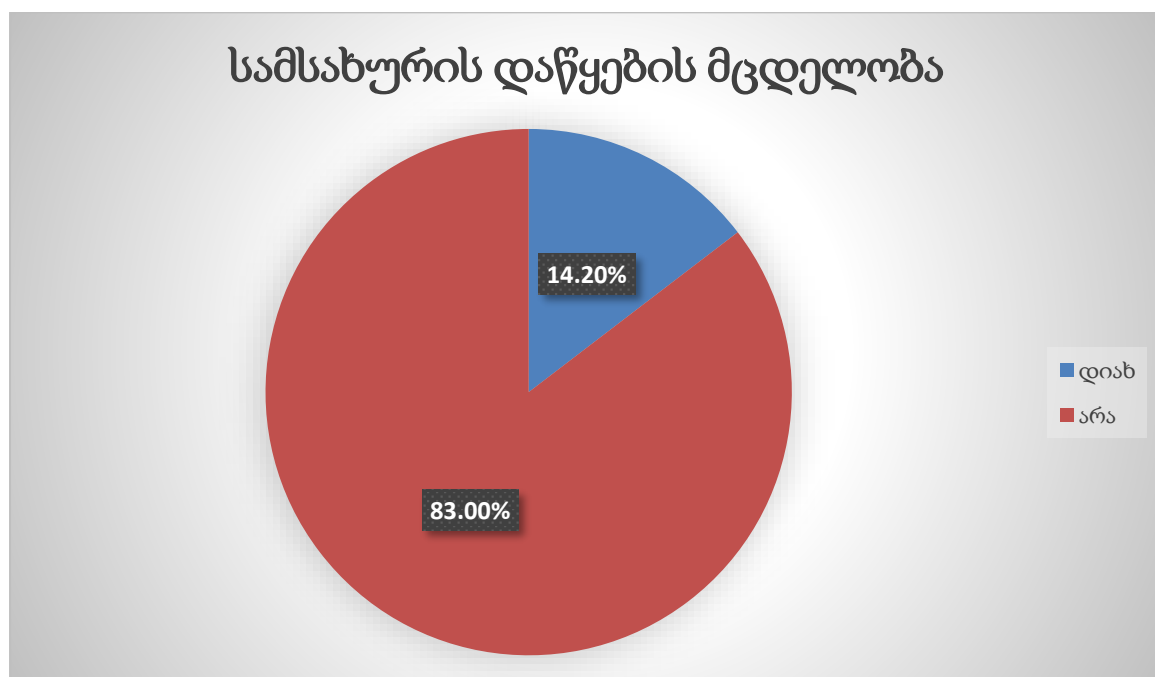
უძრავი ქონების, შემოსავლის, დანაზოგის სახე



D. უცხოელი ლტოლვილების ადგილობრივ ბაზარზე დასაქმებისთვის აუცილებელი საჭიროებები/მოთხოვნები/უნარები

ერთ-ერთი მეტად მნიშვნელოვანი საკითხია სამუშაო ადგილების მაძიებლების უნარები, რაც თავისთავად თავსებადი უნდა იყოს კონკრეტულ პოზიციასთან და საქმიანობასთან. საქართველოში მცხოვრებ უცხოელ ლტოლვილებს უნდა შეეძლოთ დააკმაყოფილონ ადგილობრივ სამუშაო ბაზარზე არსებული მოთხოვნები იმის თაობაზე, თუ რა ძირითადი უნარ-ჩვევები უნდა გააჩნდეთ მათ კონკრეტული საქმიანობის შესასრულებლად. სწორედ რომ ამის ამის დადგენა იყო ერთ-ერთი ძირეული საკითხი კვლევისა.

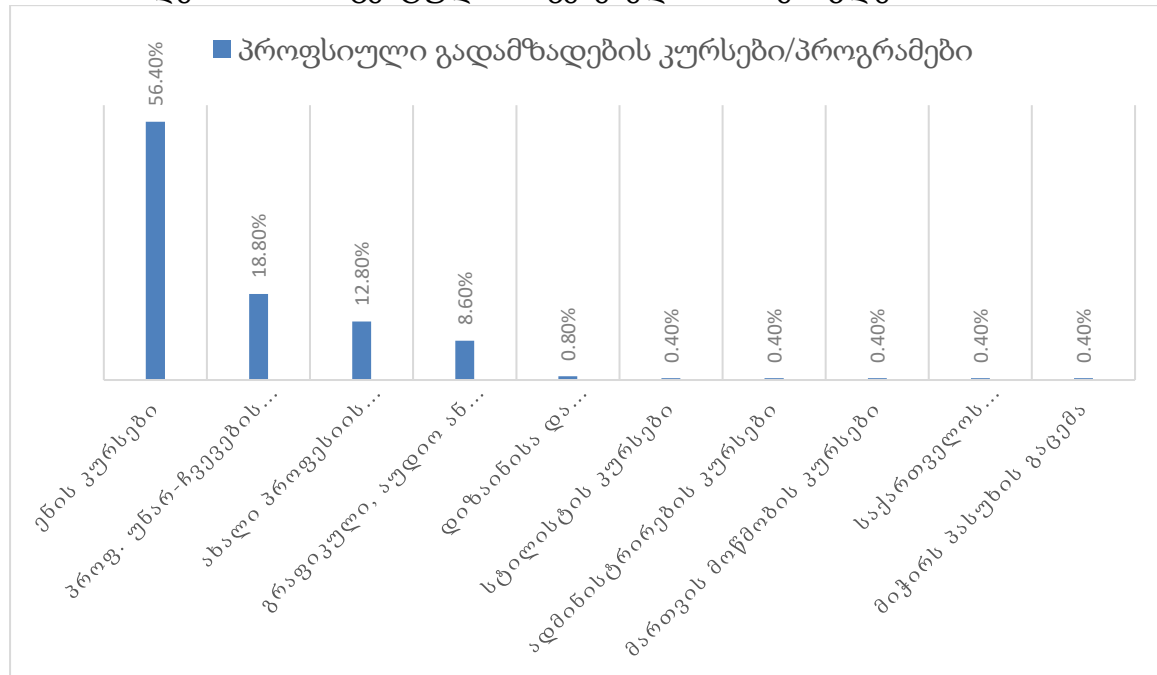
გამოკითხვამ აჩვენა, რომ საქართველოში მცხოვრები პირების მხრიდან, ამავე ქვეყანაში, უკანასკნელი ერთი თვის განმავლობაში მუშაობის დაწყების მცდელობის მაჩვენებელი ძალიან დაბალია. გამოკითხულთა დიდი უმრავლესობა (83.0%) ამბობს, რომ მათ არც რეზიუმე გაუგზავნიათ და არც გასაუბრებაზე ყოფილან, მხოლოდ 14,2% აღმოჩნდა ისეთი, ვისაც ქონდა სამსახურის დაწყების მცდელობა.



გამოკითხულთა გამოკვეთილი უმრავლესობა მიიჩნევს რომ მათ ესაჭიროებათ გარკვეული გადასამზადებელი კურსებისა, თუ პროგრამების გავლა, რათა შეძლონ დასაქმება. რესპონდენტთა 22,2%-ის აზრით მათ პროფესიული გადამზადება არ სჭირდებათ ადგილობრივ ბაზარზე დასასაქმებლად.

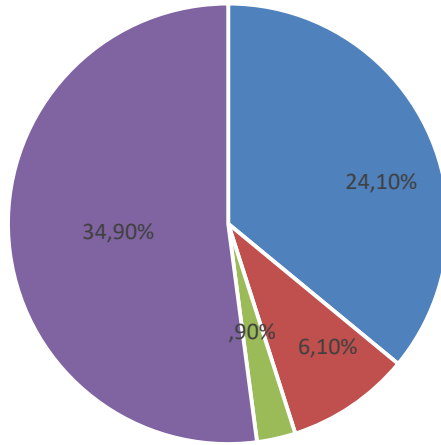
გამოკითხულთა იმ ნაწილის უმრავლესობა (56,4%), რომლებიც საჭიროდ თვლიან პროფესიული გადამზადებას, მიიჩნევს რომ მათ ესაჭიროებათ ენის კურსების გავლა, გამოკითხულთა თითქმის მეხუთედი მიიჩნევს რომ მათთვის აუცილებელია პროფესიული უნარჩვევების გაუმჯობესება, ტრენინგების ჩატარება. დამატებით, 12,8% ამბობს, რომ კარგი იქნება, თუ ისეთ პროგრამებს შესთავაზებენ მათ, რომლებიც ახალი პროფესიის ათვისებაში დაეხმარებათ. ასევე,

რესპონდენტები საუბრობენ საოფისე პროგრამების კურსებზე (8,6%). რაც შეეხება ლტოლვილთა იმ ნაწილს, რომლებიც საჭიროდ მიიჩნევენ ადგილობრივ ბაზარზე დასასაქმებლად გრაფიკულ, აუდიო ან ვიდეო რედაქტორულ პროგრამების, დიზაინისა და არქიტექტურის პროგრამების, სტილისტის კურსების, ადმინისტრირების კურსების, მართვის მოწმობის გამოცდისთვის მოსამზადებელი კურსებისა და საქართველოს კანონმდებლობის შესასწავლი კურსების გავლას, მათი რაოდენობის პროცენტული მაჩვენებელი 1%-ზე ნაკლებია.



გამოკითხულ ლტოლვილთა თითქმის მეოთხედს კვირის განმავლობაში ყოველდღიურად ერთი საათის გამოყოფა შეუძლია მათ მიერ დასახელებულ აქტივობებში მონაწილეობის მისაღებად. დამატებით 6,1%-ს ყოველდღიურად ერთ საათზე მეტი დროის პერიოდი შეუძლია დაუთმოს პროფესიული გადამზადებისთვის საჭირო პროგრამებს. ხოლო ყოველკვირეულად ერთი საათის და ერთ საათზე მეტი დროის დათმობა შეუძლია რესპონდენტთა 36.8%-ს ჯამში.

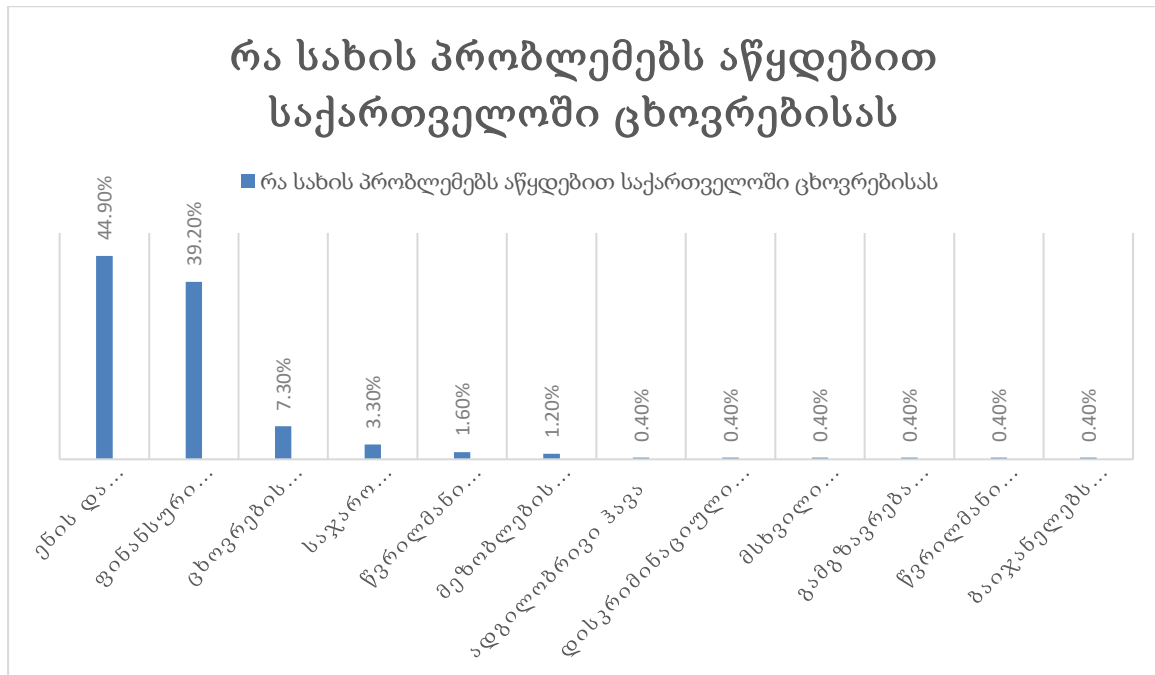
რა დროის გამოყოფა შეგიძლიათ აქტივობებისთვის



- ყოველდღიურად 1 საათის
- ყოველდღიურად 1 საათზე მეტის
- ყოველკვირულად 1 საათის
- ყოველკვირულად 1 საათზე მეტის

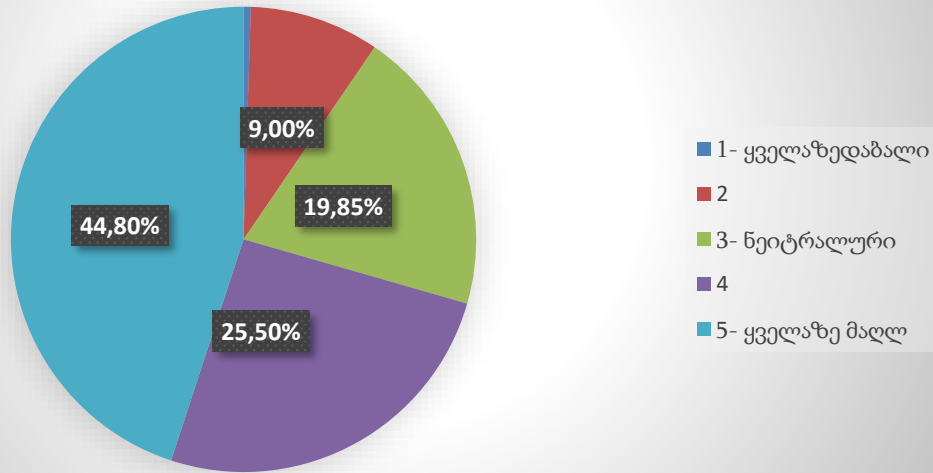
E. საქართველოში ცხოვრებასთან დაკავშირებული ძირითადი პრობლემები, სირთულეები, გამოწვევები

საქართველოში ცხოვრების პერიოდში უცხოელი მიგრანტები გარკვეული სახის პრობლემებს აწყდებიან, რაც დაკავშირებულია ისეთ საკითხებთან როგორცაა ფინანსები, ადგილობრივებთან კომუნიკაციის პრობლემა, რასაც ძირითად შემთხვევაში ლოკალური მაცხოვრებლების სამეტყველო ენის არცოდნა იწვევს, ცხოვრების სტანდარტები არ არის ხელმისაწვდომი ლტოლვილებისთვის, რაც რიგ შემთხვევაში საკვებისა და ტრანსპორტის ფასებს, მაღალ გადასახადებს უკავშირდება. ასევე შეინიშნება დისკრიმინაციული დამოკიდებულებები მათ მიმართ ადგილობრივი მაცხოვრებლების მხრიდან.



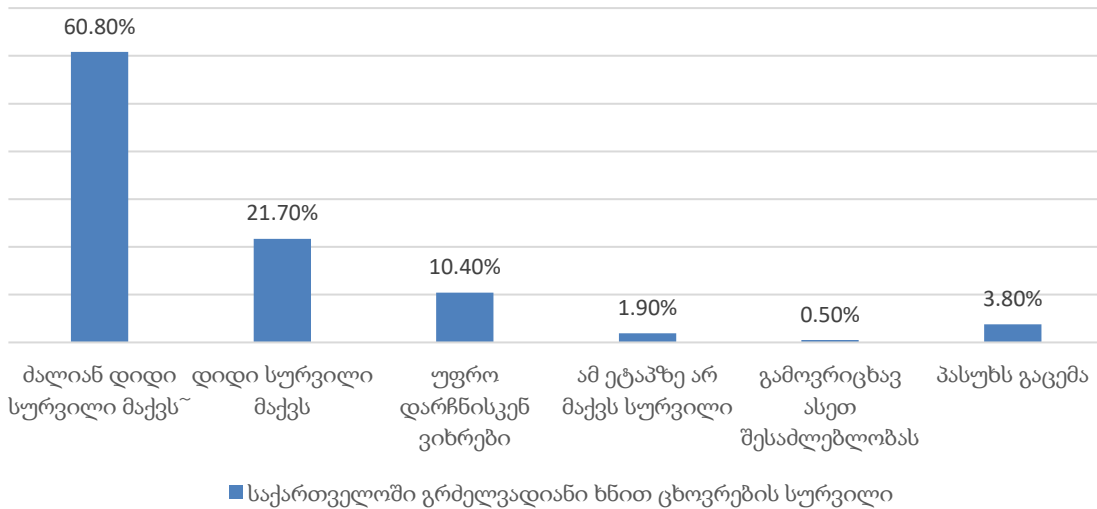
კვლევაში მონაწილე საქართველოში მცხოვრებმა საერთაშორისო დაცვის მქონე პირებმა ხუთ ქულიან სკალაზე (სადაც 1 არის შეფასების ყველაზე დაბალი მაჩვენებელი, 5 ყველაზე მაღალი და 3 კი შეფასების ნეიტრალური ქულა) შეაფასეს საქართველოში მათი ცხოვრების გამოცდილება. გამოკითხულთა თითქმის ნახევარმა (44.8%) ყველაზე მაღალი ქულით შეაფასა საქართველოში მათი ცხოვრების პერიოდი და აქ მიღებული გამოცდილება, რაც შეეხება შეფასების ყველაზე დაბალ მაჩვენებელს ეს მხოლოდ რესპონდენტთა 0,5%-ის შემთხვევაში ფიქსირდება.

შეაფასეთ საქართველოში ცხოვრების გამოცდილება



საქართველოში ცხოვრების გაგრძელების სურვილი გრძელვადიან პერსპექტივაში აქვს გამოკითხულ ლტოლვილთა უმრავლესობა (60,8%), დამატებით 21,7% ამბობს რომ ამის ძალიან დიდი სურვილი აქვთ, ხოლო 10,4%-ს საცხოვრებლად საქართველოში დარჩენა უფრო უნდა, ვიდრე ქვეყნიდან გამგზავრება.

საქართველოში გრძელვადიანი ხნით ცხოვრების სურვილი



როგორც ვხედავთ, საქართველოში ცხოვრებასთან დაკავშირებით უცხოელ ლტოლვილებს რიგი პრობლემები ექმნებათ, რაც, რასაკვირველია, მათ არასასიამოვნო განწყობას და მოკიდებულებებს უქმნით გარშემომყოფების მიმართ. სწორედ ამიტომ, საჭიროა შესაბამისი ღონისძიებების იმპლემენტაცია, რათა განხორციელდეს მათთვის

ხელსაყრელი გარემო პირობების შექმნა, რათა მათ მოახერხონ უცხო გარემოსთან ადაპტაციის გავლა მარტივად და რაც ყველაზე მთავარია შეძლონ საკუთარი ტავის დამკვიდრება ახალ სოციალურ სივრცეში. მათთვის ლოკალურ საზოგადოებასთან ინტეგრაცია და თანაბარუფლებიანობის განცდის შეგრძნება მეტად მნიშვნელოვანია. აუცილებელია ქართული ენის შემსწავლელი კურსების დანერგვა და ამ კურსების შესახებ მათი ინფომირებულობის დონის ამაღლება. ასევე, ქართულ საზოგადოებაში დამკვიდრებული საყოველთო ნორმებისა და წესების, საზოგადოების ძირითადი ღირებულებების შესახებ მათი ცნობიერების ამაღლება. ამასთანავე, არანაკლებ მნიშვნელოვანია მიგრანტების მიმღები საზოგადოების წევრების ცნობიერებს ამაღლება იმასთან დაკავშირებით, რომ არ უნდა განახორციელონ ლტოლვილების დიკრიმინაცია და შევიწროება და ასევე სხვა მნიშვნელოვან საკითხებზე. შესაბამისად ეს ყველაფერი ხელს შეუწყობს საერთაშორისო დაცვის მქონე პირების სოციალიზაციის პროცესს და დადებითი გამოცდილების შექმნას საქართველოში ცხოვრებასთან დაკავშირებით.

დასკვნა

აღნიშნული კვლევა „საქართველოში მცხოვრები საერთაშორისო პირების საჭიროებების გამოვლენა/შესწავლა“, როგორც ზემოთ აღვნიშნეთ ჩატარდა საქართველოს 9 ადმინისტრაციულ ერთეულში და ჯამში გამოიკითხა 212 ბენეფიციარი. კვლევის მიზნიდან გამომდინარე, ჩატარებული სავსელე სამუშაოების პროცესში მაქსიმალურად იქნა მოპოვებული ინფორმაცია ლტოლვითა ეკონომიკური ინტერესების, მათი შესაძლებლობების, პოტენციალის, რესურსების შესახებ. ასევე გამოვლინდა მათი სოციალურ-ეკონომიკური საჭიროებები და ის ძირითადი პრობლემები და სირთულეები, რომლებსაც აწყდებიან ყოველდღიურ ცხოვრებაში.

ჩატარებული კვლევის ანგარიში ცხადყოფს, რომ არსებობს ძალიან ბევრი საკითხი, რომელიც მოითხოვს შესაბამისი უწყებების, თუ ორგანოების მხრიდან სათანადო ყურადღებას და მათი მოგვარებისთვის ადეკვატური გზების მოძიებას, რათა ლტოლვილების ყოველდღიური ცხოვრება და მათი კეთილდღეობა ამაღლდე. გამოკითხვის შედეგებმა ცხადყო, რომ არც თუ ისე მარტივად მიმდინარეობს მათი სოციალიზაციისა და ადაპტაციის პროცესი, რაც მეტად საგულისხმო საკითხია და ესეც, რასაკვირველია, მოითხოვს ყურადღებას.

აუცილებელია საქართველოში მცხოვრები საერთაშორისო დაცვის მქონე პირების ეკონომიკური აქტივობის წახალისება და გაზრდა, რათა მოხდეს მათი ინტეგრაცია დასაქმების ადგილობრივ ბაზარზე, შეძლონ მათ საკუთარი პოტენციალის და მატერიალური კაპიტალის რეალიზება და მისგან სარგებლის ნახვა, რაც არამარტო მათ მატერიალურ მდგომარეობას, არამედ ქვეყნის ეკონომიკასაც წახალისებს. გაიზრდება ადგილობრივი ბაზრის ბიუჯეტი. ნებისმიერ უცხოელ ლტოლვილს უნდა შეეძლოს ადგილობრივ სამუშაო ბაზარზე არსებული რესურსებისა და შესაძლებლობების გამოყენება საკუთარი იდეების და გეგმების განსახორციელებლად. უკეთესი ალტერნატიული ცხოვრების შექმნის საძიებლად საქართველოში ჩამოსულ საერთაშორისო დაცვის მქონე პირებს უნდა ჰქონდეთ ადგილობრივ მაცხოვრებლებთან გათანაბრებული პირობები, რათა მათ თანაბარი კონკურენციის ფარგლებში შეძლონ საკუთარი სოციალურ-ეკონომიკური ცხოვრების გაუმჯობესება.

ასევე, საგულისხმოა ის ფაქტი, რომ რესპონდენტთა ძალიან დიდი ნაწილი მიიჩნევს საჭიროდ მათ პროფესიულ გადამზადებას, რათა შეძლონ დასაქმების ბაზარზე გასვლა და დასაქმება. სწორედ ამიტომ, უნდა ჩამოყალიბდეს მათ უნარებსა, თუ უკვე შეძენილ პროფესიებზე მორგებული კურსები, რაც თავის მხრივ ხელს შეუწყობს სამსახურის პოვნას და დასაქმებას.

როგორც ვხედავთ, საქართველოში მცხოვრები უცხოელი ლტოლვილები საჭიროებენ ყურადღებას შესაბამისი ორგანოების მხრიდან, რათა შესაძლებელი გახდეს მათი ცხოვრების გაუმჯობესება.